

# Rapport d'activité de la Direction des relations internationales



12/11/2009

Bilan et réalisations 2008-2009

## TABLE DES MATIERES

### **1. La direction des relations internationales (DRI)**

- ▣ Mot de la vice-rectrice, 2
- ▣ Le vice-rectorat aux relations internationales, 3
- ▣ Principales responsabilités, 4

### **2. Principales réalisations 2008-2009\*, 5**

### **3. Annexes, 12**

- ▣ Liste des ententes conclues, 12
- ▣ Fonds d'attribution de la DRI ,22
- ▣ Mobilité étudiante, 33
- ▣ Liste des missions à l'étranger, 39
- ▣ Liste des délégations accueillies, 43
- ▣ Programmes de financement externes ayant fait l'objet d'une attention particulière à la DRI, 47

*\*Activités à la DRI du 1er juin 2008 au 31 mai 2009*

## 1. LA DIRECTION DES RELATIONS INTERNATIONALES

### MOT DE LA VICE-RECTRICE

J'ai le grand plaisir de présenter le rapport d'activité 2008-2009 de la Direction des relations internationales (DRI). Œuvrant de concert avec les Facultés, les unités et plusieurs services de l'Université, la DRI favorise et appuie le développement des initiatives d'internationalisation de notre Université; elle veille également à en accroître le rayonnement outre-frontières.

Devant la multiplication des projets de coopération et l'intérêt accru que les professeurs-chercheurs portaient alors aux programmes internationaux, l'Université décidait en 1984 de se doter d'un Bureau de la coopération internationale. Les activités étaient alors essentiellement centrées sur les projets de développement international et sur les collaborations de recherche entre la France et le Québec. En 1988, l'Université jugea cependant important d'adjoindre un secteur de l'éducation internationale au Bureau. Enfin, pour mieux répondre à de nouvelles priorités d'internationalisation qu'elle s'était données dès 1998, l'Université créa en 2000 la Direction des relations internationales.



En 2006, l'Université de Montréal adoptait sa Stratégie d'internationalisation de 2<sup>e</sup> génération, qui venait baliser les actions de la Direction des relations internationales. La Stratégie se fonde sur les principes suivants:

- Encourager l'internationalisation des unités académiques en fonction de leur spécificité
- Adapter l'approche selon les lieux et les actions à privilégier
- Encourager les secteurs et les unités académiques les plus dynamiques
- Prioriser l'internationalisation des cycles supérieurs
- Encourager les plans d'action à caractère structurant et institutionnel
- Valoriser l'interdisciplinarité
- Soutenir les projets internationaux mis en œuvre hors du cadre des programmes existants
- Faire de l'internationalisation une responsabilité collective pour l'ensemble de la communauté universitaire

L'internationalisation constitue désormais une valeur en soi pour l'Université de Montréal et pour les membres de la communauté universitaire. Elle se situe au cœur même de la triple mission de l'établissement, à savoir : l'enseignement, la recherche et le rayonnement.

J'espère que la lecture de ce rapport vous permettra de prendre la mesure du foisonnement d'initiatives qui, en 2008-2009, ont contribué à positionner notre université parmi celles qui se distinguent sur la scène internationale.

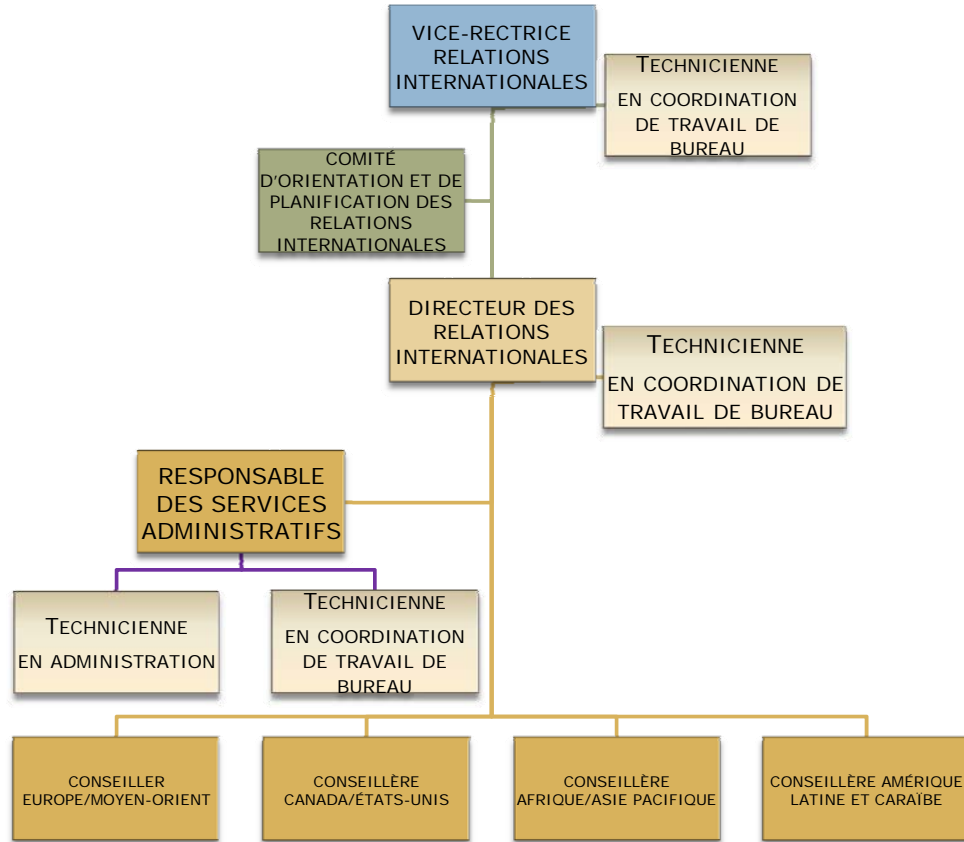
La vice-rectrice - relations internationales

Mireille Mathieu

## LE VICE-RECTORAT AUX RELATIONS INTERNATIONALES

La vice-rectrice aux relations internationales, le Pr Mireille Mathieu, a pour mandat de coordonner l'application de la stratégie d'internationalisation de l'Université. La Direction des relations internationales est placée sous sa responsabilité.

### Organigramme du vice-rectorat



De gauche à droite, au premier rang; Marie-Claude Payette, Rachel Rochefort et Vanessa Sandoval Romero; au deuxième rang, Pierre-Yves Melançon, Ginette Pelletier, Suzanne, Lamarche, Louise, Guernon-Gauthier, Yves Guay et Frida Anbar. Ne figure pas sur la photo, Chantal Vallée, Asmaa Abdel Rahman et Marie Bolduc-Béliveau.

## PRINCIPALES RESPONSABILITÉS DE LA DIRECTION DES RELATIONS INTERNATIONALES

Négociation de partenariats avec des établissements étrangers (avec le Rectorat)

Élaboration et gestion des programmes d'échange d'étudiants et des programmes de bourses de mobilité (avec la Maison internationale)

Gestion des programmes internes de financement (avec un Comité *ad hoc*)

Participation à l'élaboration des stratégies d'internationalisation de l'Université, des facultés et des départements

Accueil de représentants étrangers à l'Université (avec le Rectorat)

Organisation / accompagnement des missions de l'UdeM à l'étranger

Représentation de l'Université dans des forums internationaux

Recrutement international (avec le Service du recrutement, le Bureau des étudiants internationaux et les facultés)

Information sur les programmes externes de financement des activités internationales (de concert avec le Bureau Recherche-Développement-Valorisation)

## 2. ACTIVITES 2008-2009 DE LA DIRECTION DES RELATIONS INTERNATIONALES : QUELQUES POINTS SAILLANTS

### L'Université de Montréal à l'honneur sur le campus de l'Université de Pékin

La prestigieuse Université de Pékin, université membre du Forum international des universités publiques (FIUP) et l'un des partenaires privilégiés de l'Université de Montréal, a tenu sur son magnifique campus, le 6 novembre 2008, une Journée consacrée à l'Université de Montréal, privilège accordé à un nombre très restreint d'universités dans le monde. À cette occasion, et devant une salle comble d'étudiants, de professeurs et d'administrateurs de l'Université de Pékin, la vice-rectrice aux relations internationales de l'UdeM, Mme Mireille Mathieu, a effectué une présentation intitulée « Passeport savoir : l'Université de Montréal au 21<sup>e</sup> siècle ».

La vice-rectrice était accompagnée pour cet événement de la doyenne de la Faculté des études supérieures et postdoctorales, Mme Louise Béliveau; de son adjointe, Mme Kathleen Lennon; du directeur exécutif du Forum international des universités publiques (FIUP), M. Serge Brochu; du directeur de la DRI, M. Alain Boutet et de quatre professeurs-chercheurs de l'UdeM qui ont eu l'occasion de présenter à leurs homologues de l'Université de Pékin ainsi qu'à des étudiants, leurs activités de recherche et formation au doctorat. Il s'agit des professeurs Isabelle Thomas-Maret de l'École d'urbanisme (Faculté d'aménagement); Daniel P. Matton, directeur de l'Institut de recherche en biologie végétale (IRBV); Michel Delfour du Centre de recherche en mathématiques (CRM) et Denis DeBlois du Département de pharmacologie (Faculté de médecine). Les quatre professeurs-chercheurs ont également eu l'occasion de visiter des universités partenaires de l'UdeM à Shanghai et à Tianjin, afin de faire la promotion de leurs activités de formation et de recherche. L'Université de Montréal poursuit avec succès une opération de recrutement de doctorants chinois provenant des meilleures universités en Chine. Dix nouveaux doctorants chinois débutent leurs études à l'Université de Montréal en 2008-2009, comme suite à une première tournée de rencontres et de recrutement effectuée en Chine en novembre 2007 par la Faculté des études supérieures et postdoctorales.

### Mission en Europe du recteur et de la vice-rectrice aux relations internationales

Du 9 au 20 mars 2009, le recteur Luc Vinet et la vice-rectrice aux relations internationales, Mireille Mathieu, ont effectué une mission dans cinq pays européens. Les buts visés étaient multiples :

- Préparer la prochaine rencontre du Forum international des universités publiques (FIUP), qui aura lieu à l'Université Libre de Bruxelles les 16 et 17 novembre 2009;
- Promouvoir le projet piloté par le recteur Vinet, et qui vise l'intégration du Canada à l'Espace européen de la recherche;
- Créer des partenariats avec des établissements européens;
- Lancer de nouvelles initiatives dans le cadre de partenariats déjà existants;
- Participer à des rencontres de diplômés de l'UdeM (à Bruxelles, Paris, Genève et Lausanne).

M. Vinet et Mme Mathieu ont eu des rencontres de travail avec leurs vis-à-vis des universités suivantes:

- Bucarest,
- Babeş Bolyai (Cluj-Napoca; Roumanie),
- Charles de Prague,
- Libre de Bruxelles,
- Catholique de Louvain,

- Paris III (Sorbonne Nouvelle),
- Paris IV (Paris Sorbonne),
- Paris V (Descartes),
- Paris VI (Pierre et Marie Curie),
- Paris Universitas,
- Strasbourg,
- Freiburg (Allemagne),
- Neuchâtel,
- Genève,
- Lausanne.

Ils ont également été reçus par les ambassadeurs du Canada ou délégués généraux du Québec en poste à: Bucarest, Prague, Bruxelles et Paris. Enfin, ils ont pu s'entretenir avec des collègues de l'Agence universitaire de la Francophonie (Bucarest), de l'Association internationale des universités, de l'UNESCO et du Pôle de compétitivité **Alsace BioValley** (secteur des « innovations thérapeutiques »).

### L'UdeM et la CREPUQ en visite au Brésil

L'Université de Montréal, représentée par Julie Benoît, conseillère en recrutement étudiant (SAR) et Marie-Claude Payette, conseillère en relations internationales (DRI), a participé à une mission au Brésil organisée par la Conférence des recteurs et des principaux des universités du Québec (CREPUQ) qui visait à promouvoir les études universitaires au Québec. Une vingtaine de représentants d'établissements universitaires du Québec se sont rendus à São Paulo, Belo Horizonte et Rio de Janeiro du 11 au 15 mai 2009.

En plus de faire la promotion des programmes d'excellence de l'UdeM auprès des étudiants brésiliens, cette mission aura permis de rencontrer les partenaires universitaires privilégiés de l'UdeM dans ces trois villes, à savoir l'Universidade de São Paulo (USP), l'Universidade Federal do Minas Gerais (UFMG) et l'Universidade Federal do Rio de Janeiro (UFRJ). Des rencontres se sont également tenues avec des représentants des relations internationales de l'Universidade Estadual Paulista (UNESP) et de la Pontificia Universidade Católica do Rio de Janeiro (PUC-Rio), avec lesquelles des discussions sont en cours, qui mèneront sous peu à la signature d'ententes bilatérales.

### Tenue d'une École d'été en Argentine et en Uruguay

Une première édition de l'École internationale d'été sur « Les nouveaux contextes politiques de l'intégration latino-américaine » a été organisée en mai 2009 pour un groupe d'étudiants de la maîtrise en études internationales de l'UdeM. Le programme intensif de cours, de séminaires, de conférences et de visites a été dispensé à Montréal, à Montevideo et à Buenos Aires sur une période de trois semaines. L'activité, qui s'est principalement déroulée en espagnol, a été rendue possible grâce à la participation de plusieurs universités partenaires de l'UdeM, particulièrement l'Universidad de Buenos Aires, en Argentine et l'Universidad de la República, en Uruguay. Plusieurs étudiants argentins et uruguayens ont d'ailleurs participé à l'École internationale d'été. Les cours ont été organisés et donnés par un groupe de professeurs, particulièrement la directrice du programme en études internationales, Mme Graciela Ducatenzeiler (UdeM). En plus du financement de la DRI pour couvrir une partie des frais permettant la tenue de cette activité de formation, les étudiants ont pu bénéficier de fonds de l'Office Québec-Amérique pour la jeunesse ainsi que de l'Ambassade du Canada à Buenos Aires et de celle de Montevideo grâce au programme du gouvernement canadien « Comprendre le Canada ».

## **Vers la création d'un cursus d'astrophysique et la mise sur pied d'un observatoire au Burkina Faso**

Claude Carignan, professeur au Département de physique, a développé un programme d'astrophysique à l'Université de Ouagadougou (Burkina Faso) conçu sur le modèle de celui de l'UdeM. Cette réalisation inclut également l'installation du premier observatoire astronomique en Afrique subsaharienne. Six professeurs de l'UdeM et du Laboratoire d'astrophysique de l'Université d'Aix-Marseille participent à la formation et aux cotutelles. Cette collaboration s'inscrit dans une perspective d'internationalisation de l'UdeM et de mobilité étudiante. Elle est rendue possible, en partie, grâce au programme de financement des activités internationales de la DRI.

## **Séminaire conjoint avec la Sorbonne (études cinématographiques)**

L'inauguration du séminaire doctoral conjoint en Études cinématographiques Université de Montréal / Université Sorbonne Nouvelle Paris 3 a eu lieu à Paris, en décembre 2007. Ce séminaire doctoral commun, se déroule à la fois à Montréal et à Paris chaque année. Il est donné par deux professeurs de l'Université Paris 3 et deux professeurs de l'Université de Montréal et aborde les problématiques choisies parmi des questions actuelles de la discipline. À l'Université de Montréal, c'est le professeur André Gaudreault qui est responsable de ce programme. Cette activité a été réalisée grâce à un financement de la DRI.

## **Projet de recherche conjoint avec une équipe chinoise de premier plan pour le développement conjoint de nouvelles thérapies génétiques**

Dans le but de développer des nouvelles stratégies pour améliorer l'efficacité du transfert génétique de nanoparticules, le laboratoire de recherche en orthopédie, dirigé par le Dr. Julio Hernandez à l'UdeM et le laboratoire chinois de biologie cellulaire, piloté par le Dr. Kerong Dai de l'université Shanghia Jiao, unissent leurs efforts. Ce projet de recherche a obtenu le soutien financier de la DRI et concrétise l'entente de collaboration R & D signée entre les deux institutions.

## **L'UdeM au Festival d'Avignon**

Organisé conjointement par Gilbert David, Professeur agrégé au Département des littératures de langue française de l'UdeM, Catherine Douzou (Université Lille-3, France) et Florence March (Université d'Avignon, France) le cours d'été pour étudiants aux cycles supérieurs « Esthétique du théâtre contemporain » s'est tenu à l'Université d'Avignon, du 6 au 13 juillet 2009. Ce séminaire intensif a eu lieu dans le cadre de la 63e édition du Festival d'Avignon et a été financé, en partie, par le programme de financement des activités internationales de la DRI.

## **La présidente du Chili à l'UdeM : Michelle Bachelet est venue assister à la signature d'une entente de coopération entre l'Université de Montréal et le leader de l'éducation à la petite enfance du Chili**

Une entente de coopération entre le Centre d'excellence pour le développement des jeunes enfants (CEDJE), basé à l'Université de Montréal, et la Junta Nacional de Jardines Infantiles (JUNJI) du Chili a été signée en juin 2008, en présence de plusieurs dignitaires dont la présidente du Chili Madame Michelle Bachelet.



## Communauté francophone de Belgique

L'UdeM a reçu, le 16 octobre 2008, la visite d'une vingtaine de responsables d'établissements d'enseignement supérieur de la Communauté française de Belgique (CFB). La vice-rectrice aux relations internationales, Mireille Mathieu, leur a présenté la Stratégie d'internationalisation de l'Université, de même que nos réalisations récentes en ce domaine. André Lafrance, du Département de communication, est par la suite venu présenter les activités conjointes de formation qu'il a développées avec son collègue François Lambotte, de l'Université Libre de Bruxelles.

## Rencontre les responsables de la mobilité étudiante à l'UdeM

À l'initiative de la Direction des relations internationales (DRI), du Bureau des étudiants internationaux (BEI) et de la Maison internationale (MI), une quarantaine de responsables départementaux et facultaires se sont réunis, le 18 septembre 2008, pour faire le point sur la mobilité étudiante.

## Journée de la recherche internationale à l'UdeM

Le vice-rectorat aux relations internationales et le vice-rectorat à la recherche de l'Université de Montréal ont organisé, le vendredi 21 novembre 2008, une Journée de la recherche internationale. L'objectif était de sensibiliser les professeurs-chercheurs de l'Université aux opportunités nouvelles qui s'offrent à eux. Il s'agissait également d'initier des échanges avec les organismes externes impliqués dans le financement d'activités de cette nature, de même qu'avec des représentants de gouvernements étrangers. L'activité fit « salle comble ».

## Le recteur Luc Vinet reçoit les Palmes académiques

Cette année, le recteur de l'Université de Montréal, Luc Vinet, a été fait officier de l'Ordre des Palmes académiques de la République française. Il a reçu cette distinction des mains du Consul général de France à Québec, M. François Alabrune, au cours d'une cérémonie tenue au Hall d'honneur de l'Université, le vendredi 22 mai 2009, en présence de plusieurs membres de la communauté universitaire montréalaise.

## Étudiants

- Trois doctorants, de la Faculté des arts et des sciences, ont obtenu de la DRI une bourse pour participer à l'École d'été du Forum International des Universités Publiques (FIUP) dirigée par le professeur Umberto Eco sous le thème de « La diversité culturelle » du lundi 23 au samedi 28 juin 2008 à Bologne en Italie.
- Huit étudiants étrangers de maîtrise et de doctorat sont récipiendaires d'une bourse du concours 2008-2009 du Programme d'échanges d'étudiants de cycles supérieurs afin d'effectuer une partie de leur recherche à l'Université de Montréal. Venant du Brésil, de l'Inde et du Cameroun, ces boursiers ont effectué un séjour de recherche à l'UdeM à l'automne 2008 ou à l'hiver 2009 dans le cadre de ce programme, pour une période de 4 à 6 mois. Les étudiants proviennent de différents secteurs comme la sociologie, l'histoire, l'informatique et la recherche opérationnelle, la chirurgie, la physiologie, l'administration de la santé et la microbiologie-immunologie. Créé dans le cadre du programme canadien de bourses du Commonwealth et du Programme de bourses du Gouvernement du Canada financé par le Ministère des Affaires étrangères et du commerce international (MAECI) et administré par le Bureau canadien de l'éducation internationale (BCEI),

ce programme offre des bourses de 10 000\$ aux étudiants citoyens des pays admissibles de participer à un programme d'échanges dans une université canadienne.

## Quelques ententes internationales

### *UNIVERSITE DE CALIFORNIE À BERKELEY (ÉTATS-UNIS)*

L'Université de la Californie (UC) est membre du Forum International des Universités Publiques (FIUP) depuis 2007. Cette prestigieuse institution comprend 10 campus : Berkeley, Irvine, Davis, Los Angeles, Riverside, Merced, San Diego, San Francisco, Santa Barbara et Santa Cruz.

L'université de Californie, Berkeley (UCB) est le premier campus de l'Université de Californie. Il est situé à Berkeley, en Californie. Cette « cité du savoir », célébrée pour son architecture, ses halls néo-classiques jusqu'aux bâtiments antisismiques, surplombe la baie de San Francisco. Fondée en 1869 au moment de la ruée vers l'or et de la création du 31<sup>e</sup> État américain, UCB est reconnue parmi les dix meilleures universités dans le monde.

L'UdeM a signé un protocole d'échange type d'une durée de cinq ans. L'entente encourage les projets conjoints de recherche, les échanges de professeurs, de chercheurs et les échanges d'étudiants aux cycles supérieurs.

À travers cette entente, l'Université de Montréal consolide sa position au sein de la UC et confirme son désir de développer des collaborations avec les autres campus notamment celui de Los Angeles, San Diego et San Francisco.

### *UNIVERSITE D'HELSINKI*

Helsinki est la principale et la plus ancienne université de Finlande. En 1828, elle a succédé à l'ancienne Académie royale d'Åbo (fondée en 1640), qu'elle a remplacée à la faveur du transfert de capitale (de Turku vers Helsinki). On y offre des enseignements en finnois, en suédois et en anglais; on y retrouve environ 38 000 étudiants (dont 5 500 au 3<sup>e</sup> cycle). L'Université se distingue par la qualité de ses travaux de recherche.

L'Université d'Helsinki est très active sur la scène internationale. Elle entretient des liens suivis avec de grandes universités des cinq continents. L'établissement accueille chaque année près de 1 500 étudiants internationaux (hors programme d'échanges).

Il a été convenu avec les autorités d'Helsinki de développer :

- la mobilité étudiante : depuis l'entrée de la Finlande dans l'Union européenne (1994), plus d'étudiants de ce pays montrent un intérêt pour l'étude du français. L'Université offre par ailleurs de nombreux cours / programmes en anglais et la mobilité dans l'autre direction ne devrait pas poser problème;
- la mobilité professorale et les activités conjointes de recherche : on désire promouvoir la mobilité professorale entre les deux établissements (notamment en s'appuyant sur les collaborations de recherche déjà existantes). On visera également à stimuler des participations conjointes à des programmes européens de recherche;
- les programmes conjoints de formation : il y a un intérêt commun à participer aux programmes visant le développement de collaborations transatlantiques (Canada-Communauté européenne et *Erasmus Mundus*, par exemple).

*UNIVERSITY OF THE WEST INDIES (JAMAÏQUE, BARBADE, TRINITÉ-ET-TOBAGO)*

L'University of the West Indies (UWI) a eu 60 ans l'an dernier. Elle compte plus de 39 000 étudiants répartis parmi ses quelques 800 programmes d'études offerts dans ses quatre campus dispersés dans la Caraïbe anglophone (Jamaïque, Barbade, Trinité-et-Tobago). Elle compte sept facultés et dessert 16 pays grâce, entre autres, à son Open Campus créé en 2008, un campus virtuel qui possède également 42 installations physiques aux quatre coins de la région des Caraïbes. Parmi ses 80 000 diplômés, l'UWI compte huit premiers ministres, trois Prix Nobel et 75 boursiers Rhodes. Les domaines d'excellence de l'UWI sont la biotechnologie, les technologies de l'information, la médecine tropicale et des maladies chroniques. West Indies a déjà conclu des ententes bilatérales avec une quinzaine d'universités canadiennes.

L'entente générale favorise le développement de projets de recherche conjoints ainsi que les échanges de professeurs et d'étudiants. Plusieurs domaines de collaborations et des secteurs d'intérêt commun ont été définis dans l'entente tels que l'environnement, les sciences humaines et sociales, les sciences de l'éducation et la médecine. Cette entente permettra d'offrir une destination additionnelle aux étudiants désireux d'effectuer un séjour d'études en anglais.

*UNIVERSIDAD DE GUADALAJARA (MEXIQUE)*

Fondée en 1791, l'Universidad de Guadalajara est un établissement public de près d'environ 195 000 étudiants situé dans l'État de Jalisco, la deuxième université en importance au Mexique. Elle offre des programmes dans la plupart des secteurs couverts par l'Université de Montréal tels que les sciences et technologies, les sciences naturelles, les sciences sociales, les lettres et sciences humaines, les sciences appliquées ainsi que les sciences de la santé.

D'autre part, l'UdeG figure parmi les meilleurs établissements mexicains d'enseignement supérieur et plusieurs de ses programmes d'études supérieures sont répertoriés dans le Recensement national des programmes d'études supérieures de qualité préparé par le Conseil national de sciences et technologies (le CONACyT), chargé d'évaluer les programmes d'études supérieures des universités mexicaines.

L'entente générale favorise le développement de projets de recherche conjoints ainsi que les échanges de professeurs et d'étudiants dans une région du Mexique autre que le District fédéral (Mexico) où l'UdeM est déjà bien établie et active. La Faculté de médecine vétérinaire et la Faculté des arts et des sciences sont particulièrement intéressées par cette entente.

*UNIVERSITE CHARLES DE PRAGUE*

Plus grande université de la République tchèque (environ 20 % des étudiants du pays), Charles de Prague est considérée comme l'une des meilleures d'Europe centrale. Elle ambitionne d'être pleinement reconnue comme une université de recherche de classe mondiale.

Des collaborations existent déjà entre chercheurs de l'UdeM et de Charles de Prague, qui devraient s'accroître avec la création du partenariat bilatéral. La convention liant les deux établissements comporte également un volet visant le développement de la mobilité étudiante; l'établissement, où l'on trouve plus de 40 000 étudiants, offre de nombreux cours en anglais, et un certain nombre en français et en allemand. Charles de Prague est membre du Forum international des universités publiques.

*UNIVERSITE D'UPPSALA*

Uppsala est aujourd'hui une université de premier plan, qui jouit d'une excellente réputation internationale. Héritiers d'une longue tradition académique, les responsables de cette université misent néanmoins sur une stratégie de continuel renouvellement.

L'Université d'Uppsala compte neuf facultés, qui regroupent l'ensemble des disciplines, y compris la médecine. 40 000 étudiants fréquentent l'établissement, dont 2 000 au doctorat. L'Université offre une vingtaine de programmes de maîtrise dits « internationaux » —enseignement en anglais— et plus de 300 cours sont offerts dans cette langue. Les professeurs de l'Université sont par ailleurs fort présents dans les réseaux internationaux de recherche, notamment en Europe, en Amérique du Nord et en Asie.

L'entente négociée avec les dirigeants de l'Université d'Uppsala permettra la mise sur pied de programmes de mobilité étudiante et professorale, de même que la réalisation d'activités conjointes (enseignement et recherche).

## ANNEXE A- Liste des ententes conclues entre le 31 mai 2008 et le 1<sup>er</sup> juin 2009

Pays	Établissement partenaire	Descriptif de l'établissement	Discipline(s)	Activités prévues
<b>Allemagne</b>	Université technique de Munich (TUM)	On retrouve plus de 22 000 étudiants à la TUM (dont environ un quart d'étrangers). Les activités de formation et de recherche se concentrent dans quatre secteurs disciplinaires: les sciences naturelles, le génie, la médecine et les sciences de la vie. La TUM s'est démarquée par un haut taux de succès aux différents programmes d'excellence récemment créés par les gouvernements allemand et bavarois.	Toutes disciplines communes	Programmes de mobilité étudiante et professorale. Activités conjointes d'enseignement et de recherche.
<b>Allemagne</b>	École technique de Berlin	La Haute École Technique de Berlin (Technische Fachhochschule Berlin) est un établissement de niveau universitaire offrant des formations de premier et deuxième cycles dans des domaines « appliqués » : architecture, cartographie, mécatronique, optométrie, etc. L'établissement a été fondé en 1971 et compte aujourd'hui près de 9 000 étudiants.	Optométrie	Programmes de mobilité étudiante et professorale. Activités conjointes d'enseignement et de recherche.
<b>Argentine</b>	Universidad Nacional de San Martín (UNSAM)	L'UNSAM fait partie des nouvelles universités publiques créées dans les années 90 dans les quartiers suburbains du grand Buenos Aires. Parmi les secteurs privilégiés et d'excellence de l'UNSAM se trouvent tous les secteurs associés à la biologie (biotechnologie, biologie cellulaire et moléculaire, immunologie, biochimie, microbiologie, écologie, etc.), ainsi que le secteur de l'environnement.	Toutes disciplines communes	Programmes de mobilité étudiante et professorale. Activités conjointes d'enseignement et de recherche.
<b>Autriche</b>	Université de musique et des arts de la scène de Vienne	L'Université de musique et des arts de la scène de Vienne jouit d'une très grande réputation internationale. On y retrouve 2800 étudiants (dont près de la moitié sont étrangers); tous les aspects de la composition et de l'interprétation musicales y sont enseignés et ce, à tous les niveaux.	Musique	Programmes de mobilité étudiante et professorale
<b>Banque mondiale</b>			Santé publique, urbanisme et aménagement	L'entente prévoit que l'Université de Montréal accueillera au cours des trois prochaines années des étudiants à la maîtrise provenant de pays en développement, dans le cadre du

				Programme conjoint Japon-Banque mondiale de bourses d'études de cycles supérieurs
<b>Belgique</b>	Haute École Charleroi - Institut Cardijn	L'institut Cardijn propose, au premier cycle, une formation en intervention sociale et, au deuxième cycle, un Master en « Ingénierie et action sociales ». L'Institut est très dynamique sur la scène internationale et ce, depuis plus de 50 ans. Au fur et à mesure de la construction de l'Europe, des programmes d'échanges d'étudiants et de professeurs ont été rendus possibles.	Service social	Programmes de mobilité étudiante et professorale. Activités conjointes d'enseignement et de recherche.
<b>Belgique</b>	Institut supérieur d'architecture – La Cambre	L'Institut d'architecture fut fondé dans les années 1920 par l'un des membres du Groupe Bauhaus, Henry Van de Velde. On y retrouve plus de 400 étudiants, provenant d'environ 30 pays. L'Institut se distingue par la place qu'il fait aux nouvelles techniques architecturales et à l'intégration des NTIC à la profession	Architecture	Renouvellement d'une entente générale (Programmes de mobilité étudiante et professorale; activités conjointes d'enseignement et de recherche).
<b>Belgique</b>	Université catholique de Louvain (UCL)	L'UCL, plus importante université de Belgique francophone, fait partie de l'Académie Louvain. On y retrouve plus de 20 000 étudiants, dont environ 20 % d'étrangers. Elle est considérée comme l'une des meilleurs de la Francophonie.	Droit	Renouvellement : Programmes de mobilité étudiante et professorale; activités conjointes d'enseignement et de recherche.
<b>Belgique</b>	Université libre de Bruxelles (ULB)	Second établissement universitaire de Belgique francophone par le nombre de ses étudiants, l'ULB constitue une université complète, regroupant toutes les disciplines. Elle englobe plusieurs hôpitaux académiques et gère des parcs industriels à vocation de recherche. L'ULB est une université dynamique, dont les activités d'enseignement et de recherche sont du plus haut niveau.	Sciences de la population et du développement / Études internationales	Programmes de mobilité étudiante et professorale. Activités conjointes d'enseignement et de recherche.
<b>Brésil</b>	Universidade Federal da Bahia (UFBA)	Fondée en 1575 par les Jésuites, l'UFBA a obtenu le statut d'université publique en 1946. Elle compte plus de 30 000 étudiants et offre toutes les disciplines. Le domaine de la santé, et en particulier la santé publique, y est très dynamique et reconnu.	Administration de la santé	Cette entente spécifique permettra de renforcer les liens de collaboration en recherche et enseignement entre le DASUM et l'Instituto da Saúde Coletiva de l'UFBA en plus de faciliter la venue d'étudiants visiteurs dans le cadre de séjours de recherche ou de stages (tant à l'UdeM qu'à l'UFBA).
<b>Brésil</b>	Universidade Federal do Rio de Janeiro - École Anna Nery	Créée dans les années 1920 pour développer au Brésil les initiatives en santé publique, l'École Anna Nery a défini le profil de l'infirmière moderne reconnu comme le « modèle Nery », non seulement au Brésil, mais également dans toute l'Amérique du Sud.	Sciences infirmières	Cette entente vise la réalisation d'activités conjointes, tels les échanges d'étudiants, de professeurs, de programmes postdoctoraux pour des chercheurs, d'étudiants en stage doctoral, en visite, en observation de pratiques cliniques, de recherche et en services à la collectivité,

				les activités conjointes de recherche ainsi que les événements technico-scientifiques conjoints.
<b>Brésil</b>	Universidade Federal do Rio Grande do Sul	Il s'agit de l'une des plus importantes institutions d'enseignement et de recherche au Brésil et elle jouit d'une excellente réputation sur le plan international. Il s'agit d'une université multidisciplinaire comprenant toutes les disciplines traditionnelles; on y retrouve plus de 30 000 étudiants.	Toutes disciplines communes	Cette entente, portant sur les échanges d'étudiants et de professeurs-chercheurs, vient se greffer à l'accord-cadre signé entre les deux institutions en février 2007.
<b>Chili</b>	Universidad de Talca	Fondée en 1981, l'Universidad de Talca est située dans la région du Maule, à 250 km au sud de Santiago, au Chili. Cette université régionale possède trois campus (Talca, Santiago et Curicó) et compte environ 6 500 étudiants. Elle compte parmi les meilleures universités du pays.	Service social	Cette entente spécifique à l'École de service social porte sur trois axes de collaboration : les échanges d'étudiants des trois cycles universitaires à des fins de formation et de recherche, les échanges de professeurs/chercheurs ainsi que la coopération dans le domaine de la recherche, de la production scientifique et de l'enseignement.
<b>Chine</b>	Hunan Agricultural University	Hunan Agricultural University (Hunau), une université de la province du Hunan a été créée en 1951. En 1978, Hunau commencé à décerner des diplômes de master. En 1987, elle a commencé à décerner des diplômes pour les médecins. Aujourd'hui, elle compte plus de 50.000 étudiants. Les principaux champs d'étude et de recherche sont : l'agriculture, l'ingénierie, les arts libéraux, les sciences, l'économie, la gestion, le droit et de la pédagogie, et les sciences de l'éducation.	Médecine vétérinaire	Programmes de mobilité étudiante et professorale. Activités conjointes d'enseignement et de recherche.
<b>Chine</b>	University of Science and Technology – Beijing	La Université des Sciences et Technologies de Beijing (USTB) a été fondée en 1952. L'USTB est surtout renommée dans les champs de la métallurgie et de la science des matériaux. Notons également sa force dans les domaines de la physique, la chimie, le génie, et l'économie. L'université compte environ 20, 000 étudiants au premier cycle et près de 2,000 aux cycles supérieurs.	Toutes disciplines communes	Programmes de mobilité étudiante et professorale. Activités conjointes d'enseignement et de recherche. Programme de bourses doctorales conjointes
<b>Chine</b>	Université du Sichuan	L'Université du Sichuan est un établissement généraliste, où sont enseignés les sciences, les lettres et les arts. Fondée en 1896, elle est considérée comme un établissement de référence en Chine. Elle comprend 30 facultés et propose	Toutes disciplines communes	D'une durée de cinq ans, l'entente prévoit l'échange d'étudiants à tous les cycles d'études, la mobilité professorale, les cotutelles de thèse et les collaborations de recherche.

		188 spécialités. Elle regroupe plus de 50 000 étudiants et 11 400 professeurs.		
<b>Espagne</b>	Université d'Alicante	L'Université d'Alicante a été fondée en 1979 et a depuis connu une rapide croissance. Avec plus de 28 000 étudiants inscrits, un musée universitaire et un projet de Parc Scientifique, l'Université d'Alicante vise à devenir l'une des institutions universitaires espagnoles les plus prestigieuses. À l'exception de la médecine, l'ensemble des disciplines universitaires y sont enseignées.	Linguistique et traduction	Programmes de mobilité étudiante et professorale. Activités conjointes d'enseignement et de recherche.
<b>Espagne</b>	Université de Malaga	La ville de Malaga dut attendre l'année 1972 pour inaugurer son université, maintenant considérée comme l'un des moteurs principaux de développement de l'Andalousie. Depuis, l'Université a peu à peu consolidé son offre de formation, et a crû en taille. On y retrouve aujourd'hui environ 30 000 étudiants, dont 10 % d'étrangers. L'Université leur offre des formations dans l'ensemble des disciplines (incluant la médecine) et à tous les cycles.	Toutes disciplines communes	Programmes de mobilité étudiante et professorale. Activités conjointes d'enseignement et de recherche.
<b>Espagne</b>	Université de Saragosse	L'Université de Saragosse (Zaragoza) fut fondée en 1542. Elle assure aujourd'hui la formation d'environ 35000 étudiants, au sein de ses 22 facultés. Son offre de formation est l'une des plus complètes du système universitaire espagnol. L'Université se démarque par son dynamisme, particulièrement en recherche et en ce qui touche la mise sur pied de réseaux internationaux étendus.	Toutes disciplines communes	Programmes de mobilité étudiante et professorale. Activités conjointes d'enseignement et de recherche.
<b>Espagne</b>	Université de Saragosse		Sciences économiques	Programmes de mobilité étudiante et professorale. Activités conjointes d'enseignement et de recherche.
<b>Espagne</b>	Université de Séville	Comptant près de 70 000 étudiants, l'Université de Séville constitue, en termes d'effectifs, l'université la plus importante de la communauté autonome d'Andalousie et la deuxième d'Espagne. Son offre de formation est très étoffée : lettres et sciences humaines, sciences, droit, sciences économiques, arts, et toutes les disciplines de la santé. L'Université présente un potentiel de recherche très élevé.	Toutes disciplines communes	Depuis 1995, l'UdeM a noué des liens structurés avec l'Université de Séville qui ne concernaient que la recherche et les échanges d'étudiants à la maîtrise et au doctorat. La nouvelle convention permet l'élargissement au premier cycle des échanges d'étudiants.
<b>Espagne</b>	Université polytechnique de Valence (UPV)	Fondée en 1968, l'UPV est aujourd'hui l'un des meilleurs établissements d'enseignement supérieur d'Espagne. On y retrouve plus de 35 000 étudiants. Les formations qui y sont dispensées couvrent la quasi-totalité des disciplines « techniques » : génie, mais aussi architecture, design, géodésie, cartographie, informatique, etc.	Toutes disciplines communes	Depuis 1999, une entente lie l'UdeM et l'UPV dans le domaine du Design industriel (échange d'étudiants). D'un commun accord, les parties ont décidé de la renouveler, mais en la modifiant afin qu'elle englobe toutes les disciplines communes. La nouvelle convention permet la mobilité étudiante et professorale, de même que la réalisation



				d'activités conjointes (formation et recherche).
<b>États-Unis</b>	Université de Californie à Berkeley	L'université de Californie, Berkeley (UCB) est le premier campus de l'Université de Californie. Fondée en 1869 au moment de la ruée vers l'or et de la création du 31 <sup>e</sup> État américain, UCB est reconnue parmi les dix meilleures universités dans le monde. Elle forme plus 34 000 étudiants et on y dénombre plus de 2 000 professeurs-chercheurs, 130 unités académiques et plus de 80 centres de recherche.	Toutes disciplines communes	L'entente encourage les projets conjoints de recherche, les échanges de professeurs, de chercheurs et les échanges d'étudiants aux cycles supérieurs.
<b>États-Unis</b>	University of Illinois in Chicago	L'Université de l'Illinois est un ensemble de trois universités publiques américaines, situées dans l'État de l'Illinois. Un des campus de cette université se trouve à Chicago : il est notamment réputé pour sa faculté de médecine, où est formée la majorité du personnel médical de l'Illinois : pharmaciens, dentistes, infirmiers et médecins. Le campus abrite le plus grand centre médical public de l'État de Chicago.	Pharmacie	L'entente bilatérale encourage les projets conjoints de recherche, les échanges de professeurs, de chercheurs et les échanges d'étudiants entre les deux facultés. Elle vise plus particulièrement la mobilité étudiante, à tous les cycles d'études, pour un trimestre.
<b>Finlande</b>	Université d'Helsinki	Helsinki est la principale et la plus ancienne université de Finlande. En 1828, elle a succédé à l'ancienne Académie royale d'Åbo, qu'elle a remplacée à la faveur du transfert de capitale (de Turku vers Helsinki). On y offre des enseignements en finnois, en suédois et en anglais; on y retrouve environ 38 000 étudiants (dont 5500 au 3 <sup>e</sup> cycle). L'Université se distingue par la qualité de ses travaux de recherche.	Toutes disciplines communes	Il a été convenu avec les autorités d'Helsinki de développer : la mobilité étudiante; la mobilité professorale et les activités conjointes de recherche; les programmes conjoints de formation. L'on songe éventuellement à mettre sur pied un programme de cotutelle de thèses.
<b>France</b>	École nationale vétérinaire de Lyon	La France compte quatre écoles nationales de médecine vétérinaire. L'École de Lyon est la plus ancienne, mais l'établissement veut aujourd'hui résolument s'inscrire dans la compétition européenne et internationale. Depuis quelques années, d'importants travaux sont mis en œuvre pour améliorer les performances pédagogiques et scientifiques.	Médecine vétérinaire	Renouvellement : programmes de mobilité étudiante et professorale; activités conjointes d'enseignement et de recherche.
<b>France</b>	Institut d'études politiques de Lille	Sciences Po - Lille appartient au réseau des Instituts d'études politiques (IEP. Fondé en 1991, son développement a été continu. L'établissement	Toutes disciplines communes	Renouvellement : programmes de mobilité étudiante et professorale; activités conjointes d'enseignement et de

		est aujourd'hui fort de près de 1500 élèves (dont environ 10 % d'étrangers), organisé en 5 années de cursus et 5 sections, proposant 3 diplômes franco-étrangers		recherche.
<b>France</b>	Institut national de l'audiovisuel	L'INA est aujourd'hui un des acteurs européens majeurs de l'enseignement professionnel à l'audiovisuel et au numérique. Il forme plus de 5500 personnes par an. Au-delà de son offre de formation professionnelle, l'INA développe une activité de formation initiale grâce à de nombreux partenariats nationaux et européens.	Bibliothéconomie et sciences de l'information	Programmes de mobilité étudiante et professorale. Activités conjointes d'enseignement et de recherche.
<b>France</b>	Sup'Biotech Paris	SUP'BIOTECH est une école spécialisée en Biotechnologies. Elle propose une formation dans les secteurs industriels de la santé, de l'innovation agro-alimentaire ou encore de l'environnement.	Sciences biologiques	Mobilité étudiante.
<b>France</b>	Université de Lyon 1 (Claude Bernard)	Lyon I a pour caractéristique principale une double polarité, sciences et santé, ces deux domaines d'activité étant de poids comparable tant en ce qui concerne la recherche que la formation. La force de l'Université réside dans son haut potentiel de recherche. Du reste, elle affiche clairement ses axes prioritaires de recherche: cancérologie, environnement et matériaux.	Toutes disciplines communes	Les deux universités ont convenu de placer un accent particulier sur le développement de collaborations (recherche + cotutelles de thèse) dans le domaine des sciences biomédicales et biopharmaceutiques, et chimie / chimie environnementale. On a évoqué la possibilité d'organiser à Lyon des rencontres entre chercheurs de l'UdeM et de Lyon I œuvrant dans ces domaines. Les deux établissements désirent également mettre sur pied des programmes conjoints de formation (notamment à la maîtrise).
<b>France</b>	Université de Lyon 2 (Lumière)	Lyon 2 est né en 1969, reprenant les attributions des anciennes facultés de droit et de lettres. Avec près de 4 000 étudiants, la Faculté de droit et de sciences politique de Lyon 2 constitue la seconde composante en importance de l'établissement. Elle se caractérise par un grand dynamisme, notamment du côté de la recherche.	Droit	Renouvellement : programmes de mobilité étudiante et professorale; activités conjointes d'enseignement et de recherche.
<b>France</b>	Université de Toulouse 1	L'Université de Toulouse I compte de nombreuses équipes de chercheurs, notamment en sciences juridiques et en sciences économiques. Elle participe à plusieurs écoles doctorales de l'Université de Toulouse (une entité « virtuelle » qui pave la voie à la fusion des trois universités de la ville, qui est prévue à moyen terme).	Toutes disciplines communes	Programmes de mobilité étudiante et professorale. Activités conjointes d'enseignement et de recherche.
<b>France</b>	Université de Toulouse 1		Relations industrielles	Programmes de mobilité étudiante et professorale. Activités conjointes d'enseignement et de recherche.
<b>France</b>	Université de Toulouse 1		Sciences économiques	Programmes de mobilité étudiante et professorale. Activités conjointes d'enseignement et de recherche.

<b>France</b>	Université de Toulouse 2	L'Université de Toulouse 2 dispense un enseignement dans les domaines des lettres, des arts, des langues, des sciences humaines et sociales. On y retrouve environ 24 000 étudiants (dont ± 2 500 étrangers).	Toutes disciplines communes	Plusieurs cotutelles de thèse UdeM-Toulouse 2 ont été réalisées; des groupes de recherche des deux établissements collaborent déjà de manière suivie. Les activités de cette nature bénéficieront certainement de la conclusion du partenariat UdeM-Toulouse 2. Il en va de même de la mobilité étudiante entre les deux établissements.
<b>Inde</b>	Jawaharlal Nehru University	Fondée en 1969, la Jawaharlal Nehru University également connue sous le nom JNU ou Nehru University, est située à New Delhi, la capitale de l'Inde. Elle compte parmi les grandes universités en Inde. Elle est composée de 10 facultés comprenant chacune des centres affiliés. Notons la Faculté des arts, sciences biologiques, informatique, sciences de l'environnement, sciences de l'information, relations internationales, langues et littératures, sciences de la vie, sciences physiques et sciences sociales.	Études ethniques	Programmes de mobilité étudiante et professorale. Activités conjointes d'enseignement et de recherche.
<b>Italie</b>	Libera Università Internazionale degli Studi Sociali Guido Carli (LUISS)	La LUISS est une université privée créée en 1974. On y retrouve trois facultés: économie, droit et sciences politiques. Le rapport entre nombre d'étudiants (environ 6 000) et de professeurs (716) y est excellent. La sélection des étudiants est stricte, et ces derniers ne peuvent fréquenter l'établissement qu'à plein temps. Les passerelles avec le monde de l'industrie sont nombreuses. Les frais de scolarité s'échelonnent entre € 6 600 et € 8 000 / an. Des cours sont donnés en anglais.	Toutes disciplines communes	La signature d'une entente avec cet établissement permettra de développer d'intéressantes collaborations du côté des études européennes / études internationales. Outre la création d'un programme de mobilité étudiante, ce partenariat donnera lieu à des échanges de professeurs, notamment dans le cadre du « LUISS Master in European Studies». Les étudiants du Département de sciences économiques pourront également bénéficier du programme d'échanges d'étudiants.
<b>Italie</b>	Université de Rome 3	Rome 3 à été fondée en 1992; c'est donc la plus jeune des universités romaines. Les données relatives aux inscriptions indiquent une augmentation progressive et soutenue du nombre d'étudiants; ils sont actuellement 40 000 à fréquenter l'établissement.	Toutes disciplines communes	Dans un premier temps, les autorités de l'UdeM et de Rome 3 visent essentiellement le développement d'activités conjointes de recherche.
<b>Israël</b>	Université hébraïque de Jérusalem	L'Université hébraïque de Jérusalem, dont la majorité des campus se trouvent à Jérusalem, est l'un des principaux établissements universitaires en Israël.  Elle est historiquement la première des huit	Toutes disciplines communes	Programmes de mobilité étudiante et professorale. Activités conjointes d'enseignement et de recherche.

		universités israéliennes. Elle est internationalement reconnue surtout pour ses études dans les sciences et la religion. Elle est composée de plusieurs facultés dont la Faculté de lettres, la Faculté des sciences sociales, la Faculté de droit et de criminologie, la Faculté des sciences, la Faculté de médecine et de chirurgie dentaire et la Faculté d'agriculture, de nutrition et de qualité de l'environnement. Elle compte plus de 23 000 étudiants.		
<b>Israël</b>	Université de Tel Aviv	L'Université de Tel-Aviv a été fondée en 1956. Elle comprend 9 facultés, 106 départements et 90 instituts de recherche. L'Université regroupe plus de 30,000 étudiants. Les programmes d'études s'inscrivent dans ses facultés et écoles. La Faculté des arts, de génie, des sciences, des sciences humaines, de la santé, de la gestion, de la médecine et des sciences sociales.	Toutes disciplines communes	Programmes de mobilité étudiante et professorale. Activités conjointes d'enseignement et de recherche.
<b>Jamaïque, Barbade, Trinité-Et-Tobago</b>	University of the West Indies	La University of the West Indies (UWI) a eu 60 ans l'an dernier. Elle compte plus de 39 000 étudiants, répartis parmi ses quatre campus dispersés dans la Caraïbe anglophone (Jamaïque, Barbade, Trinité-et-Tobago). Elle compte sept facultés et dessert 16 pays grâce, entre autres, à son Open Campus, un campus virtuel.	Toutes disciplines communes	L'entente favorise le développement de projets de recherche conjoints ainsi que les échanges de professeurs et d'étudiants. Plusieurs domaines de collaborations et des secteurs d'intérêt commun ont été définis : environnement, sciences humaines et sociales, sciences de l'éducation et médecine.
<b>Japon</b>	Université Kyushu	L'Université de Kyushu se classe parmi les 200 premières universités au monde et parmi les 10 meilleures universités japonaises, selon l'hebdomadaire britannique <i>Times (Higher Education)</i> . Établie en 1911, l'Université de Kyushu compte plus de 18 000 étudiants et 2 000 professeurs et chercheurs.	Chimie	L'entente de coopération couvre cinq domaines : les échanges de professeurs-chercheurs; les échanges d'étudiants; la collaboration au niveau de la recherche et des activités académiques; l'échange d'information, de publications et de matériels académiques ainsi que toute autre activité faisant l'objet d'une entente mutuelle.
<b>Japon</b>	Université Tsukuba	L'Université de Tsukuba se classe parmi les 300 premières universités au monde et parmi les 15 meilleures universités japonaises, selon l'hebdomadaire britannique <i>Times (Higher Education)</i> . Établie en 1973, l'Université de Tsukuba a plus de 16 000 étudiants (dont 1 000 étrangers) et 2 000 professeurs et chercheurs.	Chimie et pharmacie	L'entente de coopération couvre cinq domaines : les échanges de professeurs-chercheurs; les échanges d'étudiants; la collaboration au niveau de la recherche et des activités académiques; l'échange d'information, de publications et de matériels académiques ainsi que toute autre activité faisant l'objet d'une entente

<b>Mexique</b>	Universidad Autónoma Metropolitana (UAM)	L'UAM a été créée en 1973 comme une institution publique financée par le gouvernement fédéral mexicain. Elle est constituée d'un rectorat général et de quatre campus ayant chacun son propre rectorat et sa propre structure. Les quatre unités couvrent le territoire de la ville de Mexico avec un total de 45 000 étudiants inscrits au premier cycle et plus de 2 300 étudiants aux cycles supérieurs.	Toutes disciplines communes	mutuelle. Programmes de mobilité étudiante et professorale. Activités conjointes d'enseignement et de recherche.
<b>Mexique</b>	Universidad Autónoma Metropolitana (UAM)		Médecine vétérinaire	L'Université de Montréal a établi un nouveau partenariat avec l'Universidad Autónoma Metropolitana (UAM) à l'initiative de plusieurs professeurs-chercheurs de la Faculté de médecine vétérinaire qui souhaitent développer des liens de collaborations avec cet établissement, particulièrement avec l'un de ses quatre campus de la région métropolitaine de Mexico, l'Unité Xochimilco.
<b>Mexique</b>	Universidad de Guadalajara	L'UdeG figure parmi les meilleurs établissements mexicains d'enseignement supérieur et plusieurs de ses programmes d'études supérieures sont répertoriés dans le Recensement national des programmes d'études supérieures de qualité préparé par le Conseil national de sciences et technologies, chargé d'évaluer les programmes d'études supérieures des universités mexicaines.	Toutes disciplines communes	L'entente générale favorise le développement de projets de recherche conjoints ainsi que les échanges de professeurs et d'étudiants. De plus, elle prévoit la conception et l'organisation de cours, conférences, formations et autres activités d'enseignement en plus de l'échange de publications et autre matériel d'intérêt commun. Une entente particulière encadre le programme d'échanges d'étudiants et prévoit l'échange d'un maximum de six étudiants par trimestre.
<b>République tchèque</b>	Université Charles de Prague	Plus grande université de la République tchèque (40 000 étudiants, soit environ 20 % du total national), Charles de Prague est considérée comme l'une des meilleures d'Europe centrale. Elle ambitionne d'être pleinement reconnue comme une université de recherche de classe mondiale.	Toutes disciplines communes	Des collaborations existent déjà entre chercheurs de l'UdeM et de Charles de Prague, qui devraient s'accroître avec la création du partenariat bilatéral. La convention liant les deux établissements comporte également un volet visant le développement de la mobilité étudiante; l'établissement offre de nombreux cours en anglais, et un certain nombre en français et en allemand. Charles de Prague est membre du Forum international des universités publiques.
<b>Roumanie</b>	Université de Bucarest	Bucarest est l'université de référence en Roumanie. L'établissement se distingue notamment par le plus important output en recherche (volume de publications) du pays; on y	Toutes disciplines communes	Programmes de mobilité étudiante et professorale. Activités conjointes d'enseignement et de recherche.

		trouve plusieurs centres de recherche de niveau international. On trouve actuellement à l'Université de Bucarest quelque 25 000 étudiants, mais ce nombre est en croissance rapide.		Bucarest est membre du Forum international des universités publiques
<b>Roumanie</b>	Université Babeş Bolyai (Cluj-Napoca)	Depuis une quinzaine d'années, cette université connaît un développement très rapide. Il s'agit de l'établissement d'enseignement supérieur le plus grand (55 000 étudiants) et le plus diversifié de Roumanie. Elle se classe deuxième en recherche, tout juste derrière Bucarest. Tout comme cette dernière, elle offre plusieurs « filières francophones».	Toutes disciplines communes	Programmes de mobilité étudiante et professorale. Activités conjointes d'enseignement et de recherche.
<b>Russie</b>	École de relations internationales de l'Université d'État de Saint-Pétersbourg	L'Université d'État de Saint-Pétersbourg est l'un des deux principaux centres académiques de Russie (avec l'Université Lomonosov de Moscou). L'École des relations internationales a le statut de faculté au sein de cet établissement.	Relations internationales	Programmes de mobilité étudiante et professorale. Activités conjointes d'enseignement et de recherche.
<b>Sénégal</b>	Université Sheikh Anta Diop (Dakar)	L'Université Cheikh Anta Diop est membre du Forum International des Universités Publiques (FIUP). Fondée en 1957, l'Université Cheikh Anta Diop (UCAD) a amorcé en 2003 une mutation profonde, structurée à partir de six paramètres et de dix grands projets.	Toutes disciplines communes	Programmes de mobilité étudiante et professorale. Activités conjointes d'enseignement et de recherche.
<b>Suède</b>	Université d'Uppsala	Uppsala est l'une des plus anciennes universités de Scandinavie (elle fut fondée en 1477). Il s'agit d'un établissement de premier plan, qui jouit d'une excellente réputation internationale. L'Université d'Uppsala compte neuf facultés, qui regroupent l'ensemble des disciplines, y compris la médecine. 40 000 étudiants fréquentent l'établissement, dont 2000 au doctorat.	Toutes disciplines communes	Programmes de mobilité étudiante et professorale. Activités conjointes d'enseignement et de recherche.
<b>Suisse</b>	École polytechnique fédérale de Lausanne (EPFL)	L'EPFL est l'une des deux écoles polytechniques fédérales en Suisse, l'autre se trouvant à Zurich. Les activités de formation et de recherche y sont d'un très haut niveau.	Toutes disciplines communes	Programmes de mobilité étudiante et professorale. Activités conjointes d'enseignement et de recherche.
<b>Suisse</b>	Université de Neuchâtel	Avec environ 4 000 étudiants (dont 20 % d'étrangers), il s'agit du plus petit établissement universitaire de suisse romande. Malgré sa taille, l'Université de Neuchâtel offre des formations de très haut niveau.	Toutes disciplines communes	Programmes de mobilité étudiante et professorale. Activités conjointes d'enseignement et de recherche.

**ANNEXE B- FONDS D'ATTRIBUTION DE LA DRI ([HTTP://WWW.INTERNAZIONALE.MONTREAL.CA/PROF-CHECUEUR/INDEX.HTML](http://www.international.umontreal.ca/prof-chercheur/index.html))**
**VOLET 1 : INTERNATIONALISATION DES PROGRAMMES D'ÉTUDES**

Pays	Faculté	Unité	Titre du projet	Établissement partenaire
<b>Allemagne</b>	Faculté des arts et des sciences	Centre canadien d'études allemandes et européennes	Mobilité des étudiants dans le cadre du Diplôme complémentaire du Centre	DAAD (Deutscher Akademischer Austausch Dienst)
<b>Allemagne</b>	Faculté des arts et des sciences	Centre canadien d'études allemandes et européennes	Développement d'une école doctorale transatlantique « Diversité culturelle en Europe et en Amérique du Nord »	Université libre de Berlin
<b>Argentine</b>	Faculté de musique		Échanges de professeurs - composition électroacoustique	Université nationale de Lanus
<b>Argentine</b>	Faculté des arts et des sciences	Histoire de l'art et études cinématographiques	Mobilité professorale	Université de Buenos Aires
<b>Belgique / France / Luxembourg</b>	Faculté des arts et des sciences	Maîtrise multidisciplinaire études internationales	Participation d'étudiants de l'UdeM au « Tour des institutions européennes »	Canadian Network of European Studies
<b>Brésil</b>	Faculté de médecine	Département de médecine sociale et préventive	Mission de formation en santé au travail	Université fédérale de Bahia
<b>Chine</b>	Faculté de droit		Séjour d'un professeur invité - droit des affaires	East CUPL - Shanghai
<b>Chine</b>	Faculté de droit		École d'été : « Système judiciaire chinois et droit privé » (participation d'étudiants de l'UdeM)	China University of Political Science and Law
<b>Colombie</b>	Faculté de médecine	Département de médecine sociale et préventive	Mission de formation en épidémiologie du vieillissement	Université de Caldas
<b>Espagne / Italie / Belgique</b>	Faculté des arts et des sciences	Maîtrise multidisciplinaire études internationales	Consolidation des liens avec des partenaires européens	Institut d'études internationales de Barcelone; Université de Bologne; Université de Bruxelles

<b>France</b>	Faculté des arts et des sciences	Chimie	Accueil d'un professeur invité	Université de Toulouse 3
<b>France</b>	Faculté des arts et des sciences	Études anglaises	Séminaire conjoint (cycles supérieurs) : Paris (janvier 2009) - Montréal (juin 2009)	Université de Paris 3 (Sorbonne Nouvelle)
<b>France</b>	Faculté des arts et des sciences	Histoire de l'art et études cinématographiques	Séminaire doctoral conjoint en études cinématographiques	Paris 3 - Sorbonne Nouvelle
<b>France</b>	Faculté des arts et des sciences	Histoire de l'art et études cinématographiques	Mobilité professorale (professeur invité à l'UdeM)	Paris 3 - Sorbonne nouvelle
<b>France</b>	Faculté des arts et des sciences	Littératures de langue française	Mobilité professorale (professeur invité à l'UdeM)	Université de Lille 3
<b>France</b>	Faculté des arts et des sciences	Muséologie	Programme conjoint d'enseignement et mobilité étudiante	École du Louvre
<b>France</b>	Faculté des arts et des sciences	Muséologie	Renforcement des liens avec des établissements muséaux parisiens	Musée national d'histoire naturelle, École du Louvre, Musée du Quai Branly
<b>France</b>	Faculté des arts et des sciences	Philosophie	Mobilité professorale	Université de Lyon 3
<b>France</b>	Faculté des arts et des sciences	Physique	Mobilité professorale	Université de Toulouse 3
<b>France</b>	Faculté de droit		Séjour d'un professeur invité - droit des affaires	Université Lyon 2
<b>France</b>	Faculté de médecine	Biochimie	Projet de cours franco-québécois en enzymologie moderne	Université Paris 6 (Pierre et Marie Curie); Université Toulouse 3 (Paul Sabatier); Université de Strasbourg; Université Paris 11; École nationale supérieure de Chimie de Paris
<b>France</b>	Faculté de médecine dentaire	Stomatologie	Échange de professeurs	Université Lyon 1 (Claude Bernard)
<b>France</b>	Faculté de musique		Séjour à Lyon d'étudiants et d'un professeur de l'UdeM; séjour à Montréal d'étudiants et d'un professeur du Conservatoire (Classes de flûtes)	Conservatoire national supérieur de musique et de danse
<b>France</b>	Faculté de musique		Échanges de professeurs – percussion	Conservatoire de musique de Strasbourg



<b>France</b>	Faculté de sciences infirmières		Développement de partenariats (formation aux cycles supérieurs)	Assistance Publique / Hôpitaux de Paris
<b>France</b>	Faculté de théologie et sciences des religions		Échanges professoraux	Institut catholique de la Méditerranée (Marseille)
<b>Grèce</b>	Faculté des arts et des sciences	Centre d'études classiques	Participation d'étudiants à des fouilles	
<b>Italie</b>	Faculté des arts et des sciences	Centre d'études médiévales	Préparation de la participation de l'UdeM au diplôme européen en études médiévales de la FIDEM	Fédération internationale des instituts d'études médiévales
<b>Italie</b>	Faculté des arts et des sciences	Littératures de langue française	Mission d'enseignement à l'Université de Bologne	Université de Bologne
<b>Italie</b>	Faculté des arts et des sciences	Science politique	Accueil d'un professeur visiteur	Université de Sienne
<b>Italie</b>	Faculté des arts et des sciences	Sciences économiques	Accueil d'un professeur visiteur	Université de Sienne
<b>Japon</b>	Faculté de l'aménagement	École d'architecture	Version intensive au Japon du séminaire en technologie du bâtiment	Université de Tokyo
<b>Mexique</b>	Faculté des arts et des sciences	Démographie	Mobilité professorale	Colegio de Mexico
<b>Maroc</b>	Faculté de sciences infirmières		Mission de formation (cycles supérieurs)	Ministère de la santé
<b>Royaume-Uni</b>	Faculté de droit		École doctorale d'été	Association of Transnational Law Schools
<b>Suisse</b>	Faculté des arts et des sciences	Science politique	Séminaire conjoint / études supérieures : « Étude de l'Union européenne » (mobilité étudiante et professorale)	Université de Genève
<b>Suisse</b>	Faculté des arts et des sciences	École de criminologie	Échange de professeurs en criminologie, criminalistique et sécurité de l'information	Université de Lausanne
<b>Suisse</b>	Faculté des arts et des sciences	Littératures de langue française	Échange de professeurs	Université de Lausanne

<b>Tunisie</b>	Faculté de médecine	Médecine sociale et préventive	Accueil d'un professeur invité	Universités de Tunis et de Sousse
<b>Uruguay</b>	Faculté des arts et des sciences	Maîtrise multidisciplinaire études internationales	École d'été : Les nouveaux contextes sociopolitiques dans le Mercosur (mobilité étudiante et professorale)	Universidad de la Republica

## VOLET 2 : DÉVELOPPEMENT DE PROJETS PONCTUELS DE FORMATION ET DE PROJETS DE DÉVELOPPEMENT INTERNATIONAL

Pays	Faculté	Unité	Titre du projet	Établissement partenaire
<b>Autriche / Italie</b>	Faculté des arts et des sciences	Centre de recherche interuniversitaire sur la littérature et la culture québécoises	Participation de deux professeurs de l'UdeM au Séminaire conjoint : « Pierre L'Hérault, passeur de la littérature québécoise »	Universités de Graz, d'Innsbrück et d'Udine
<b>Belgique</b>	Faculté des arts et des sciences	Communication	Stratégie pédagogique utilisant des réseaux virtuels internationaux (domaine de la communication organisationnelle)	Université libre de Bruxelles
<b>Belgique / Espagne / Italie / Rép. tchèque</b>	Faculté de droit	Centre de recherche en droit public	Développement de partenariats européens pour les litiges transnationaux	Universités : libre de Bruxelles; Barcelone; Bologne; Charles (Prague)
<b>Burkina Faso</b>	Faculté des arts et des sciences	Physique	Développement d'un cursus d'astrophysique et création d'un observatoire	Université de Ouagadougou
<b>Côte d'Ivoire / Cameroun</b>	Faculté de théologie et sciences des religions		Projet d'échanges avec des institutions d'enseignement de l'Afrique francophone	Divers établissements à Adibjan et Yaoudé
<b>France</b>	Faculté des arts et des sciences	Centre de recherche interuniversitaire sur la littérature et la culture québécoises	Séminaire d'été à l'Université d'Avignon - Études théâtrales (mobilité professorale et étudiante)	Université d'Avignon
<b>France</b>	Faculté des arts et des sciences	École de bibliothéconomie et des sciences de l'information	Cours croisés sur l'archivistique audiovisuelle (Été à Montréal, Automne à Paris)	Institut National de l'audiovisuel (INA)
<b>France</b>	Faculté des arts et des sciences	Histoire de l'art et études cinématographiques	Participation d'un professeur de l'UdeM à un Séminaire de recherche-crédation : « Le film d'archive »	Université d'Aix-Marseille

<b>France</b>	Faculté des arts et des sciences	Histoire de l'art et études cinématographiques	Rencontres internationales des écoles de cinéma: participation d'un professeur et d'un doctorant de l'UdeM	Université de Toulouse 2 - Le Mirail
<b>France</b>	Faculté de droit		Groupe d'études transatlantique : pouvoirs et gouvernance des entreprises cotées - mobilité étudiante et professorale	Université Paris 5
<b>France / Canada</b>	Faculté des arts et des sciences	Chimie	École d'été en chimie supramoléculaire, réunissant à Montréal des étudiants canadiens et français	Universités Paris VI (Pierre et Marie Curie), Windsor et Queen's
<b>Tunisie</b>	Faculté de médecine	Médecine sociale et préventive	Mission de formation en éthique de la recherche	Universités de Tunis et de Sousse
<b>Tunisie</b>	Faculté de médecine	Médecine sociale et préventive	Mission et formation dans le cadre du certificat d'études complémentaire en éthique	Universités de Tunis et de Sousse

## VOLET 3 : DÉVELOPPEMENT DE PARTENARIATS INTERNATIONAUX EN RECHERCHE

Pays	Faculté	Unité	Titre du projet	Établissement partenaire
<b>Allemagne</b>	Faculté des arts et des sciences	Littérature comparée	Élaboration d'un projet de recherche : « Narrating Diversity »	Université Libre de Berlin
<b>Allemagne</b>	Faculté des arts et des sciences	Littératures et langues modernes	Frais de séjour d'un chercheur invité, pour le projet « Perceptions croisées : monde germanique/Canada-Québec »	Université de Brême
<b>Allemagne</b>	Faculté des arts et des sciences	Littératures et langues modernes	Frais de séjour de chercheurs invités pour le projet : « Biographie / Narration / Constructivisme »	Université libre de Berlin
<b>Argentine</b>	Faculté des arts et des sciences	Mathématiques et statistique	Développement de partenariats internationaux en recherche - mobilité étudiante et professorale	Université de Buenos Aires
<b>Belgique</b>	Faculté des arts et des sciences	Psychologie	Établissement d'un partenariat international de recherche : « Étude des mécanismes de régulation du sommeil »	Université de Liège
<b>Belgique</b>	Faculté des sciences de l'éducation	Administration de fondements de l'éducation	Élaboration d'un projet de recherche conjoint : « Enquête internationale sur les pratiques docimologiques dans l'enseignement »	Université de Liège
<b>Brésil</b>	Faculté des arts et des sciences	Mathématiques et de statistique	Développement de partenariats internationaux en recherche - mobilité étudiante et professorale	Université de Sao Paulo
<b>Brésil</b>	Faculté de médecine	Médecine sociale et préventive	Développement de projets de recherche en prévention des troubles musculo-squelettiques	Université fédérale de Bahia

<b>Brésil</b>	Faculté de médecine	Orthophonie et audiologie (Institut universitaire de gériatrie de Mtl)	Développement d'un programme de recherche conjoint en neuro-imagerie fonctionnelle	Université Fédérale du Rio Grande do Sul
<b>Brésil</b>	Faculté des sciences de l'éducation	Didactique	Élaboration d'un projet de recherche conjoint : « L'apprentissage des bases mathématiques postsecondaires; continuité et nombres réels »	Université Fédérale de Rio de Janeiro
<b>Chili</b>	Centres non facultaires	CIRRELT	Développement d'un partenariat international de recherche : « Optimisation de la logistique dans le secteur forestier »	Université du Chili
<b>Chine</b>	Faculté des arts et des sciences	Physique	Établissement d'un partenariat international de recherche en physique théorique	Kavli Institute of Theoretical Physics
<b>Chine</b>	Faculté de médecine	Chirurgie	Développement d'un projet de recherche en thérapie génétique (traitement de l'arthrite)	Université Jiaotong de Shanghai
<b>France</b>	Centres non facultaires	Centre de recherche sur l'intermédialité	Développement d'un partenariat international de recherche : « Intermédialité et le spectacle vivant »	Université Paris 3 (Sorbonne Nouvelle)
<b>France</b>	Faculté des arts et des sciences	Chimie	Collaboration pour projet d'auto-assemblage / matériaux dynamiques	Université de Strasbourg
<b>France</b>	Faculté des arts et des sciences	Histoire de l'art et études cinématographiques	Participation d'un professeur de l'UdeM aux travaux du Réseau international d'histoire de l'art	École Normale Supérieure (ENS, rue d'Ulm; Paris)
<b>France</b>	Faculté de droit	Centre de Recherche en droit public	Conférence de démarrage du projet de recherche sur les litiges transnationaux	Centre d'études et de recherches de science administrative
<b>France</b>	Faculté de médecine	Pharmacologie	Développement d'un programme de recherche conjoint sur les répercussions mentales de l'infarctus du myocarde	Université Lyon 1 (Claude- Bernard)
<b>France / Belgique</b>	Faculté des arts et des sciences	Littératures de langue française	Recherches et colloque : « Exceptions et exceptions françaises » (mobilité professorale et étudiante)	Université de Liège et de Lille 3

<b>France / Belgique</b>	Faculté des arts et des sciences	Littératures de langue française	Recherches et colloque : « Hyperamnésies et amnésies identitaires » (mobilité professorale et étudiante)	Université de Liège et de Lille 3
<b>France / Tunisie</b>	Faculté de médecine	Médecine sociale et préventive	Montage de projets de recherche en santé publique et épidémiologie	Universités Toulouse 3 (Paul Sabatier) et Paris 5 / Universités de Tunis et de Sousse
<b>Inde</b>	Faculté des sciences de l'éducation	Centre d'études ethniques des universités montréalaises (CEETUM)	Multiculturalisme, nationalisme, diversité et équité : « Développement de projets de recherche comparatifs Québec-Inde »	Université Jawaharlal Nehru
<b>Italie</b>	Centres non facultaires	Centre de recherche sur l'intermédialité	Développement d'un partenariat international de recherche : « Électricité : nouvelle prose du monde »	Université de Bologne
<b>Italie</b>	Centres non facultaires	CIRRELT	Développement d'un partenariat international de recherche : « Optimisation combinatoire dans les réseaux logistiques »	Université de Bologne
<b>Japon</b>	Faculté des arts et des sciences	Chimie	Échanges de professeurs, doctorants et stagiaires postdoctoraux : développement d'un projet de recherche en photosynthèse artificielle	Kyushu University
<b>Japon</b>	Faculté des arts et des sciences	Institut de recherche en biologie végétale	Maillage et échange d'expertise entre les groupes de la biologie de la reproduction - Mobilité professorale	Université de Nagoya
<b>Suisse</b>	Faculté de médecine vétérinaire	Sciences Cliniques	Élaboration d'un projet de recherche : « L'utilisation d'un plâtre de résine avec tiges et manchons transcorticaux »	La Fondation AO (Davos)

## VOLET 4 : SOUTIEN AUX DOCTORANTS ET AUX CHERCHEURS POSTDOCTORAUX

Pays	Faculté	Unité	Titre du projet	Établissement partenaire
<b>Argentine</b>	Faculté de droit	Centre de recherche en droit public	Séminaire international conjoint sur le droit des technologies de l'information - participation de chercheurs / de doctorants de l'UdeM	Université de Buenos Aires
<b>Belgique</b>	Faculté de droit		Participation d'une doctorante à une conférence internationale : « Harmonized Bibank Research : Maximizing value - Maximizing Use »	Bruxelles
<b>Canada</b>	Faculté de droit		« International Conference on Feminist Constitutionalism » - participation d'une chercheure postdoctorale	Université Queen's
<b>Espagne</b>	Faculté des arts et des sciences	Anthropologie	Participation d'un stagiaire postdoctorant au colloque de la Société internationale de sociologie des religions	SISR
<b>États-Unis</b>	Faculté de droit	Centre de recherche en droit public	Participation d'une doctorante au Congrès de l'Académie de droit et santé mentale	Académie de droit et santé mentale
<b>Italie</b>	Faculté des arts et des sciences	Histoire de l'art et études cinématographiques	Participation de 4 étudiants de doctorat (UdeM) au <i>XVIth International Film Studies</i>	Université de Udine et Université de Bologne
<b>Maroc</b>	Faculté de sciences infirmières		Participation de doctorants au IV <sup>e</sup> Congrès mondial des infirmières et infirmiers francophone	Marrakech



**VOLET 5 : PRIORITÉS INSTITUTIONNELLES**

Unité	Appui financier
<b>CERIUM</b>	Chaire d'études de la France contemporaine
<b>CERIUM</b>	Chaire d'études du Mexique contemporain
<b>CERIUM</b>	Écoles d'été
<b>Faculté de l'aménagement</b>	Chaire UNESCO en paysage et environnement de l'Université de Montréal

## Annexe C- Mobilité étudiante

*« La mobilité étudiante constituait un des éléments de base de la politique d'internationalisation de 2000. Grâce entre autres aux programmes de financement du Gouvernement du Québec, les résultats ont été à la hauteur des attentes. La stratégie d'internationalisation de 2<sup>e</sup> génération retient à nouveau la mobilité étudiante comme priorité pour les cinq prochaines années, plus particulièrement aux cycles supérieurs. Un accroissement de la mobilité étudiante est cependant lié à la disponibilité de budgets plus généreux et au choix de partenaires plus attractifs afin de convaincre davantage nos étudiants de l'importance de poursuivre une partie de leurs études à l'étranger. Une attention particulière devra être portée à la préparation et à l'accompagnement de nos étudiants en mobilité. »*

STRATÉGIE D'INTERNATIONALISATION DE 2<sup>E</sup> GÉNÉRATION DE L'UNIVERSITÉ DE MONTRÉAL (NOVEMBRE 2006).

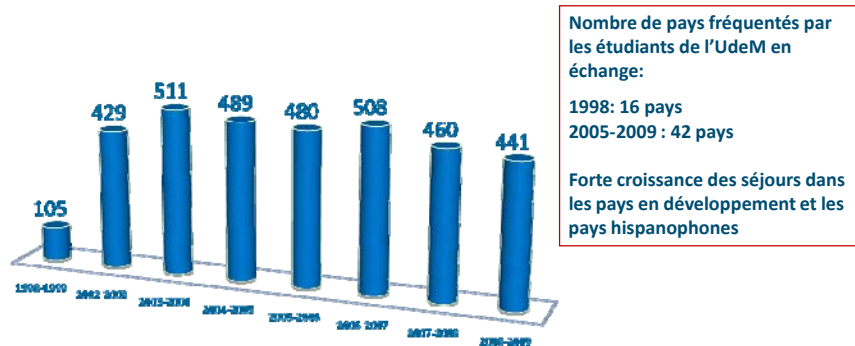
La Direction des relations internationales assure le suivi administratif des dossiers d'échanges d'étudiants; elle le fait de concert avec la Maison internationale (pour ce qui touche la « mobilité sortante ») et avec le Registrariat (« mobilité entrante »). Au total, ce sont environ 1 500 dossiers de cette nature qui sont traités par la DRI chaque année.

La Direction est par ailleurs responsable de l'attribution des bourses de mobilité du Ministère de l'Éducation, du Loisir et du Sport (Québec).

Plus globalement, la DRI voit à négocier avec des universités étrangères des programmes de mobilité étudiante. Ces programmes s'intègrent habituellement dans partenariats plus vastes, à l'intérieur desquels l'on veille également à développer la mobilité professorale et à œuvrer à la mise sur pied d'activités conjointes (enseignement et recherche).

## INTERNATIONAL

### Étudiants de l'UdeM à l'étranger en PEE



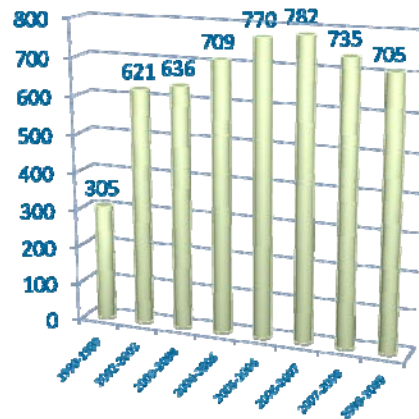
Durant l'année universitaire 2008-2009, 441 étudiants de l'Université de Montréal ont effectué un séjour à l'étranger (de plus de deux mois). Quelques données intéressantes :

- 66 % des étudiants étaient au premier cycle, 22 % à la maîtrise et 12 % au doctorat;
- 67 % d'entre eux ont séjourné à l'étranger en programme d'échange (la plupart en vertu d'ententes bilatérales de l'Université), 23 % en stage d'étude, et 10 % en séjour de recherche;

- 64 % ont pris le chemin de l'Europe, 13 % celui de l'Amérique latine, 12 % celui de l'Amérique du Nord, 5 % celui de l'Asie, 4 % celui de l'Afrique et 1 % celui de l'Océanie;
- Les destinations les plus populaires : la France (155 étudiants), les États-Unis (38), l'Espagne (32), la Belgique (27), le Mexique (21) et l'Argentine (16);
- Principales langues d'études / de stage : français (49 %); anglais (21 %); espagnol (19 %); allemand (3 %) ; et mandarin (2 %);
- Principaux programmes d'études : Communication, design industriel, droit; littératures et langues modernes; optométrie; science politique / études internationales.

## INTERNATIONAL

### Étudiants internationaux à l'UdeM en PEE



Nombre de pays fréquentés par les étudiants étrangers en échange à l'UdeM:

1998: 23 pays

2004-2009 : 24 pays

- La grande majorité vient toujours d'Europe: France, Belgique, Allemagne, Espagne, Scandinavie



À l'inverse, 705 étudiants étrangers sont venus en échange à l'Université de Montréal durant cette même année universitaire.

- 54 % des étudiants étaient au premier cycle, 45 % à la maîtrise et 1 % au doctorat;
- Environ 92 % provenaient d'Europe, 6 % d'Amérique latine, 1 % d'Asie et <1 % d'Amérique du Nord;

- Les Français constituent la très grande majorité des étudiants en échange (n = 471), suivis des Belges (60), des Allemands (31), des Espagnols (25), des Mexicains (17), des Suisses (17) et des Brésiliens (12)
  - Langue d'usage des étudiants séjournant en nos murs en échange : français (78 %); espagnol (7 %); allemand (6 %); portugais (2 %); italien (2 %); langue scandinave (2 %); anglais (1 %).
  - Principaux programmes d'études : Criminologie, droit, informatique et recherche opérationnelle, linguistique et traduction, médecine vétérinaire, muséologie, psychologie, science politique / études internationales; sciences économiques;
  - Plus de 63 % d'entre eux ont séjourné à l'UdeM en vertu d'une entente bilatérale et 37 % en vertu d'une entente CREPUQ.
- 

## Rencontre les responsables de la mobilité étudiante à l'UdeM

À l'initiative de la Direction des relations internationales (DRI), du Bureau des étudiants internationaux (BEI) et de la Maison internationale (MI), une quarantaine de responsables départementaux et facultaires se sont réunis, le 18 septembre 2008, pour faire le point sur la mobilité étudiante.

Le directeur de la DRI, M. Alain Boutet, a tout d'abord dressé un état des lieux :

- en deux ans, on a assisté à une diminution de 15 % du nombre des étudiants de l'UdeM effectuant une mobilité internationale;
- pour 2008-2009, il y a une diminution d'environ 20 % des étudiants français séjournant à l'UdeM en programme d'échanges (diminution voulue, de manière à mieux équilibrer les flux);
- la mobilité en provenance de l'ensemble des autres pays est toujours en progression.

Les conseillers de la DRI ont ensuite dressé un bilan de la mobilité dans leur zone géographique respective. Il en ressort :

- que les étudiants « entrants » proviennent encore très majoritairement d'Europe, la barrière de la langue constituant souvent un frein à la mobilité en provenance des autres continents;
- que les destinations offertes aux étudiants de l'UdeM sont de plus en plus variées, même si la mobilité vers l'Europe est encore la plus populaire;
- qu'il existe un problème de réciprocité avec l'Amérique Latine : il y a deux fois plus d'étudiants de l'UdeM qui vont vers ce continent que l'inverse (dans ce cas, les obstacles à la mobilité vers l'UdeM semblent être de nature pécuniaire);

- que la DRI favorise de plus en plus les ententes bilatérales (plutôt que CREPUQ) et veille à ce que s'accroisse la « qualité » des destinations offertes aux étudiants;
- que la vaste majorité des étudiants séjournant à l'étranger obtiennent une bourse de mobilité du Ministère.

M. Bruno Viens, conseiller au Bureau des étudiants internationaux, a ensuite tracé un portrait des services offerts aux étudiants étrangers, incluant ceux admis en programmes d'échange : ateliers d'accueil et d'information, conseils concernant les formalités d'entrée et de séjour, couverture d'assurance médicale, etc.

Mme Judith Beaulieu, conseillère à la Maison internationale, a par la suite fait état de l'appui que l'Université offre aux étudiants intéressés par les programmes d'échanges et aux unités qui désirent développer ce volet de leurs activités internationales : séances d'information, centre de documentation, aide à la constitution du dossier, séances pré-départ, gestion des bourses de mobilité, etc.

Des discussions se sont tenues entre, d'une part, les représentants de la DRI, du BEI et de la MI et, d'autre part, les responsables départementaux/facultaires qui ont notamment porté sur:

- l'intérêt, pour les unités, de se doter d'une « stratégie internationale », ce qui se traduit habituellement par l'identification d'un nombre restreint de partenaires étrangers et par la création de programmes d'échanges plus visibles et mieux balisés;
- la nécessité de développer des moyens pour soutenir les professeurs qui décident de s'« investir » dans des projets internationaux;
- la responsable de la MI indique que certaines unités tiennent leur propres séances d'information à l'intention des étudiants intéressés par les programmes d'échange (avec participation de représentants de la MI);
- une suggestion de faire un site web avec des commentaires des anciens participants (blogue); la Maison internationale est tout à fait d'accord pour inclure sur son site web une section à cet effet et à développer davantage l'« aspect promotion » des échanges.
- les paramètres d'attribution des bourses de mobilité : les étudiants aux 2e et 3e cycles ne peuvent séjourner durant deux sessions à l'étranger pour y suivre des cours (les règles d'attribution furent par la suite modifiées);
- la nécessité de mieux informer les professeurs et les étudiants quant à la possibilité d'obtenir une bourse de mobilité pour un « séjour de recherche » à l'étranger.

## ANNEXE D- LISTE DES MISSIONS

Date	Représentant(s) UdeM	Pays	Universités et organismes visités	Objectifs / retombées
Juin 2008	Recteur	Israël	General Council for Higher Education Ambassade du Canada Université Tel Aviv Université Bar-Ilan Institut Weizmann Université Al-Quds Université hébraïque de Jérusalem Université d'Haifa Technion Université Ben Gurion	<b>Acquérir une meilleure connaissance du système d'enseignement supérieur d'Israël; Signature d'ententes de coopération avec l'Université de Tel Aviv et l'Université hébraïque de Jérusalem.</b>
Juin 2009	Conseiller principal en relations internationales – Europe et Moyen Orient (DRI)	Finlande / Suède / Norvège	Academic Cooperation Association (ACA) Université d'Helsinki Université d'Uppsala Université d'Oslo	<b>Représentation de l'UdeM au Colloque annuel de l'ACA Négociation d'ententes avec les universités d'Helsinki et d'Uppsala Resserrement des liens avec l'Université d'Oslo</b>
Septembre 2008	Conseiller principal en relations internationales – Europe et Moyen Orient (DRI)	Suède / Belgique	Université de Lund Commission interuniversitaire des relations internationales (CIRI - universités francophones de Belgique) European Association for International Education (EAIE)	<b>Resserrement des liens avec l'Université de Lund Participation à la rencontre CIRI –CREPUQ Représentation de l'UdeM au Colloque annuel de la EAIE (Anvers)</b>
Octobre 2008	Directeur de la DRI	Australie	Murdoch University University of South Australia University of Sydney University of Western Australia Western Australian Academy of Performing Arts Australian National University University of Canberra Curtin University of technology Flinders University	<b>Établissement de liens avec des universités australiennes</b>
Novembre	Recteur; vice-rectrice au	Chine	Université de Beijing	<b>Participation au « Forum de Beijing »;</b>



<b>2008</b>	relations internationales; Directeur de la DRI			<b>Participation à la « Journée de l'Université de Montréal » à l'U. de Beijing + Réunion annuel du Forum international des universités publiques</b>
<b>Novembre 2008</b>	Doyenne de la Faculté des études supérieures et postdoctorale, son adjointe, et quatre professeurs-chercheurs (Faculté de médecine; Faculté de l'aménagement; IRBV; Centre de recherches mathématiques)	Chine	Université de Beijing Université Tongji Université de Fudan Université de Shanghai – Jiao Tong Université de Nankai Université normale de Beijing Université Tsing Hua	<b>Participation à la « Journée de l'Université de Montréal » à l'U. de Beijing + Réunion annuel du Forum international des universités publiques. Promotion des activités de formation et de recherche de l'Université.</b>
<b>Décembre 2008</b>	Directrice, Programme de maîtrise en études internationales; Conseillère en relations internationales – Amérique Latine et Caraïbe (DRI)	Argentine et Uruguay	Argentine : Pontificia Universidad Católica Argentina Universidad del Salvador Universidad Nacional de Córdoba Universidad de Buenos Aires Universidad de Belgrano Universidad de San Andrés Universidad Torcuato Di Tella Universidad Nacional de San Martín Ambassade du Canada à Buenos Aires Asociación Argentina de Estudios Canadienses Centro de Estudios Argentino-Canadienses Buenos Aires  Uruguay : Universidad de la República Ambassade du Canada à Montevideo, Uruguay	<b>1. consolider les liens de collaboration de l'Université de Montréal avec ses institutions partenaires, notamment avec un partenaire du Forum international des universités publiques, l'Universidad de Buenos Aires, 2. développer de nouveaux partenariats institutionnels afin de répondre, entre autres, à la demande croissante des étudiants qui souhaitent effectuer un séjour académique (programme d'échange, stage d'études, séjour de recherche, projet terrain...) au Cône sud, particulièrement en Argentine, 3. planifier le cours régional (école d'été) sur l'intégration latino-américaine et le Mercosur destiné aux étudiants de la maîtrise en études internationales qui s'est par la suite tenu à Montevideo et à Buenos Aires (mai 2009), 4. consolider les liens avec les représentants gouvernementaux canadiens, 5. explorer de nouvelles sources de financement pour nos activités/projets et faire connaître ceux que nous connaissons déjà auprès des partenaires.</b>
<b>Janvier et avril 2009</b>	Recteur; vice-rectrice au relations internationales	États-Unis	University of California, San Francisco (UCSF) Consulat général du Canada à San Francisco University of California, Berkeley (UCB) University of California (UC)	<b>Développer et consolider des partenariats, avec un accent particulier sur le Forum international des universités publiques, auprès des différents campus de l'Université</b>

			<p>California Institute for Quantitative Biosciences (UCBerkeley, UCSan Francisco, UCSanta Cruz – QB3)          University of California, San Diego          Chancellor, Dr. Marye Anne          Délégation du Québec à Los Angeles          Consulat général du Canada à Los Angeles          University of California, Los Angeles</p>	<p><b>de Californie.</b></p> <p><b>Une entente avec UC - Berkeley fut également signée.</b></p>
<b>Mars 2009</b>	<p>Recteur; vice-rectrice au relations internationales; secrétaire exécutif du Forum international des universités publiques (pour certains segments de la mission)</p>	Europe	<p>Université de Bucarest,          Université Babeş Bolyai (Cluj-Napoca; Roumanie),          Agence universitaire de la Francophonie (Bucarest)          Ambassade du Canada à Bucarest,          Ambassade du Canada à Prague,          Université Charles de Prague,          Université libre de Bruxelles,          Université Catholique de Louvain,          Délégation générale du Québec à Bruxelles          Université Paris III (Sorbonne Nouvelle),          Université Paris IV (Paris Sorbonne),          Université Paris V (Descartes),          Université Paris VI (Pierre et Marie Curie),  <i>Paris Universitas</i>,          Délégation générale du Québec à Paris          Association internationale des universités UNESCO          Université Strasbourg,          Pôle de compétitivité Alsace BioValley (secteur des « innovations thérapeutiques »)          Université de Freiburg (Allemagne),          Université de Neuchâtel,          Université de Genève,          Université de Lausanne</p>	<p><b>Préparer la prochaine rencontre du Forum international des universités publiques (FIUP), qui aura lieu à l'Université Libre de Bruxelles en novembre 2009;</b>  <b>Promouvoir le projet piloté par le recteur Vinet, et qui vise l'intégration du Canada à l'Espace européen de la recherche;</b>  <b>Créer des partenariats avec des établissements européens;</b>  <b>Lancer de nouvelles initiatives dans le cadre de partenariats déjà existants;</b>  <b>Participer à des rencontres de diplômés de l'UdeM (à Bruxelles, Paris, Genève et Lausanne).</b></p>
<b>Avril 2009</b>	<p>Directeur, DRI</p>	Mexique	<p>Organisation universitaire interaméricaine (OUI);          Universidad de Guadalajara</p>	<p><b>Conclure la négociation d'un partenariat avec la Universidad de Guadalajara,</b>  <b>Explorer de nouveau partenariat et « réseauter » avec les membres de l'OUI participant au congrès</b></p>
<b>Avril 2009</b>	<p>Conseiller principal en relations internationales – Europe et Moyen Orient (DRI)</p>	Royaume-Uni	<p>King's College (Londres)          University College (Londres)          Université de Leeds          Université d'Édimbourg</p>	<p><b>L'objectif principal était de développer la mobilité étudiante entre l'UdeM et certaines grandes universités britanniques.</b></p>

			Université de Kent. Délégation générale du Québec à Londres	<b>Les résultats furent positifs. Un accroissement des échanges avec Leeds a été négocié. Une entente a été signée avec King's College; deux ententes (Kent et University College) sont en négociation.</b>
<b>Mai 2009</b>	Conseillère en relations internationales – Amérique du Nord (DRI)	États-Unis	Colloque de la NAFSA (Los Angeles)	<b>Représenter l'UdeM au Congrès NAFSA (National Association for Foreign Student Advisers). La NAFSA a le mandat de favoriser, de développer et de faciliter les échanges d'étudiants internationaux et d'augmenter la mobilité étudiante. Dans le domaine de l'internationalisation de l'éducation, ce congrès est considéré comme le plus important rassemblement de spécialistes. Il a rassemblé, à Los Angeles, plus de 7000 congressistes de toutes les régions du monde.</b>
<b>Mai 2009</b>	Conseillère en relations internationales – Amérique Latine et Caraïbe (DRI); Conseillère en recrutement étudiant (Service des admissions et du recrutement)	Brésil	Universidade de São Paulo Universidade Federal do Minas Gerais Universidade Federal do Rio de Janeiro Universidade Estadual Paulista Pontificia Universidade Católica do Rio de Janeiro	<b>Participation à une mission organisée par la Conférence des recteurs et des principaux des universités du Québec (CREPUQ) qui visait à promouvoir les études universitaires au Québec. Une vingtaine de représentants d'établissements universitaires du Québec se sont rendus à São Paulo, Belo Horizonte et Rio de Janeiro du 11 au 15 mai.</b>  <b>En plus de faire la promotion des programmes d'excellence de l'UdeM auprès des étudiants brésiliens, cette mission aura permis de rencontrer les partenaires universitaires privilégiés de l'UdeM.</b>
<b>Mai 2009</b>	<b>Recteur; vice-rectrice au relations internationales</b>	<b>France / Espagne</b>	<b>Agence universitaire de la Francophonie Université de Toulouse 3 Université de Barcelone</b>	<b>Représentation de l'UdeM à l'Assemblée générale de l'AUF (Bordeaux) Développement de meilleurs liens avec l'Université de Toulouse 3 et de Barcelone (dans ce dernier cas : Préparer la prochaine rencontre du Forum international des universités publiques)</b>

## Annexe E - Délégations accueillies

DATE	VISITEUR(S)	INSTITUTION	PAYS	Objectifs de la visite
Juin 2008	PDG de Hadasit Ltée	Université hébraïque de Jérusalem	Israël	<b>Présentation des activités de valorisation des hôpitaux affiliés à l'Université hébraïque</b>
Juin 2008	Ministre de l'enseignement supérieur et de la recherche; représentants de haut niveau d'universités égyptiennes	Gouvernement d'Égypte	Égypte	<b>Accroissement des collaborations UdeM – universités égyptiennes</b>
Juin 2008	Présidente du Chili	Gouvernement du Chili	Chili	<b>Signature d'une entente de coopération entre le Centre d'excellence pour le développement des jeunes enfants (CEDJE), basé à l'UdeM, et la Junta nacional de jardines infantiles (JUNJI)</b>
Juin 2008	Responsable des échanges avec l'Amérique du Nord	Science Po – Paris	France	<b>Accroissement des collaborations UdeM</b>
Juin 2008	Exchange and Study Abroad Advisor, International Programs Office	Instituto Tecnológico de Estudios Superiores de Monterrey (ITESM)	Mexique	<b>Explorer possibilité de signer une entente bilatérale, particulièrement avec l'École d'architecture</b>
Juin 2008	Professeur, Commerce international	Universidad Tecnológica de Querétaro	Mexique	<b>Explorer les possibilités de collaboration</b>
Juillet 2008	Vice-présidente, relations internationales	Université de Cergy-Pontoise	France	<b>Nouer des relations bilatérales avec l'UdeM</b>
Juillet 2008	Sr. External Affairs Officer	Banque Mondiale		<b>Signature d'une entente visant l'accueil à l'UdeM d'étudiants à la maîtrise provenant de pays en développement</b>
Juillet 2008	Provost	California State University – Long Beach	États-Unis	<b>Nouer des relations bilatérales avec l'UdeM</b>
Juillet 2008	Directeur	Rothberg International School - Université hébraïque de Jérusalem	Israël	<b>Accroissement des collaborations avec l'UdeM – entente signée en juin 2008</b>
Août 2008	Responsable - Bureau d'affaires internationales	Universidade Metodista de Piracicaba	Brésil	<b>Explorer les possibilités de collaboration</b>
Septembre 2008	Professeur – Faculté de	Pontificia Universidad Catolica de Chile	Chili	<b>Accroissement des collaborations</b>

	médecine			<b>avec l'UdeM</b>
<b>Septembre 2008</b>	Vice-présidente déléguée aux relations internationales	Université Lyon 1	France	<b>Renouvellement de l'entente bilatérale - accroissement des collaborations avec l'UdeM</b>
<b>Octobre 2008</b>	Professeur – Département de géographie	Universidade Federal do Mato Grosso	Brésil	<b>Explorer les possibilités de collaborations (surtout en ce qui a trait aux stages d'étudiants de géographie); exploration des programmes de financement</b>
<b>Octobre 2008</b>	Directrice du secteur des échanges, ententes et relations internationales	École de sciences infirmières Anna Nery, Universidade Federal do Rio de Janeiro (EEAN/UFRJ)	Brésil	<b>Négocier le contenu de l'entente spécifique en sciences infirmières; explorer les sources de financement</b>
<b>Octobre 2008</b>	Président	Université de Lyon 1	France	<b>Signature d'une nouvelle convention bilatérale</b>
<b>Octobre 2008</b>	Coordonnateur du programme de génie télématique et responsable des dossiers spéciaux ; directeur de l'UNISUL, Campus Grande Florianópolis e Norte da Ilha	Universidade do Sul de Santa Catarina (UNISUL),	Brésil	<b>Explorer les possibilités de collaboration, particulièrement pour l'offre de programmes de 3e cycle et post-doc à l'UdeM en santé (médecine, sciences infirmières, pharmacie...)</b>
<b>Octobre</b>	Professeurs ; Faculté d'architecture	Benemérita Universidad Autónoma de Puebla (BUAP)	Mexique	<b>Remise de l'entente signée (renouvellement) par le partenaire ; faire le point sur l'état des collaborations avec l'Institut d'urbanisme de l'UdeM</b>
<b>Octobre 2008</b>	Research Coordinator	Bavarian Research Alliance	Allemagne	<b>Faire le point sur les activités de l'École d'été Québec-Bavière en neurosciences</b>
<b>Octobre 2008</b>	Responsable des échanges internationaux	Université de Leeds	Royaume-Uni	<b>Faire le point sur le programme bilatéral d'échanges d'étudiants</b>
<b>Octobre 2008</b>	Responsables de haut niveau	Principaux établissements d'enseignement supérieur de la Communauté française de Belgique	Belgique	<b>Accroissement des collaborations avec l'UdeM</b>
<b>Novembre 2008</b>	Vice-Provost for International Education	SUNY-Albany	États-Unis	<b>Accroissement des collaborations avec l'UdeM</b>
<b>Novembre 2008</b>	Doyen – Faculté des lettres	Université Cocody	Côte d'Ivoire	<b>Accroissement des collaborations avec l'UdeM, notamment en ce qui touche la gouvernance universitaire</b>
<b>Novembre 2008</b>	Responsable des relations	Universidad de Belgrano	Argentine	<b>Explorer la possibilité de signer une</b>

	avec les universités d'Europe et d'Amérique du Nord			<b>entente bilatérale</b>
<b>Décembre 2008</b>	Secrétaire général	Université de Genève	Suisse	<b>Accroissement des collaborations avec l'UdeM, notamment en ce qui touche la gouvernance universitaire</b>
<b>Janvier 2009</b>	Vice-président délégué aux relations internationales et Directeur du service des relations internationales	Université Paris 3	France	<b>Accroissement des collaborations avec l'UdeM + faire le point sur les activités du Forum internationales des universités publiques</b>
<b>Février 2009</b>	Directrice générale – Éducation et culture	Commission européenne	Union européenne	<b>Accroître la participation de l'UdeM aux programmes de la Commission</b>
<b>Février 2009</b>	Responsable des relations internationales	ECE – Paris	France	<b>Nouer des relations bilatérales avec l'UdeM</b>
<b>Février 2009</b>	Responsable des dossiers universitaires	Ambassade du Canada au Caire	Égypte	<b>Accroissement des collaborations UdeM – universités égyptiennes</b>
<b>Février 2009</b>	Responsable des relations internationales	Institut national de recherche en informatique et automatique (INRIA)	France	<b>Accroissement des collaborations avec l'UdeM</b>
<b>Mars 2009</b>	Responsable des relations internationales – Faculté des sciences agronomiques	Université Nationale de Colombie	Colombie	<b>Accroissement des collaborations avec l'UdeM</b>
<b>Avril 2009</b>	Professeurs, Département de santé publique, Faculté de médecine	Universidad Nacional de Colombia (UNAL)	Colombie	<b>Négociation visant à conclure une entente et exploration des possibilités de collaboration (échanges et recherche en santé)</b>
<b>Avril et mai 2009</b>	Associate Director	American Council on Education	États-Unis	<b>Participation de l'UdeM au programme Fulbright</b>
<b>Avril 2009</b>	Directeur	École normale supérieure de Lyon – Lettres et sciences humaines	France	<b>Accroissement des collaborations avec l'UdeM</b>
<b>Avril 2009</b>	Directrice – Service des relations internationales	Université d'Heidelberg	Allemagne	<b>Négociations visant la mise sur pied d'un partenariat bilatéral</b>
<b>Avril 2009</b>	Président; vice-président délégué aux Relations Internationales; Vice-président délégué aux Partenariats et Vice-président de l'association « Cancéropôle »; responsables des relations	Université de Toulouse 3 (Paul Sabatier)	France	<b>Accroissement des collaborations avec l'UdeM, notamment en recherche</b>

	internationales			
<b>Avril 2009</b>	Délégation de haut niveau	Université de Wuhan	Chine	<b>Accroissement des collaborations avec l'UdeM - entente signée en 2007</b>
<b>Mai 2009</b>	Coordonnateur National des Activités Citoyennes	Université Cheikh Anta Diop	Sénégal	<b>Accroissement des collaborations avec l'UdeM</b>
<b>Mai 2009</b>	Responsable des relations internationales	Haute École Charlemagne	Belgique	<b>Négociations visant la présentation d'une demande conjointe au Programme Canada-Communauté européenne en enseignement supérieur</b>
<b>Mai 2009</b>	Professeur; Faculté de droit	Universidad de Buenos Aires (UBA)	Argentine	<b>Faire le point sur l'état des collaborations entre les deux facultés de droit; exploration des programmes de financement pouvant appuyer les initiatives</b>

## ANNEXE F - Programmes de financement externes ayant fait l'objet d'une attention particulière à la DRI

Organisme	Programme	Rôles de la DRI	Demandes présentées	Retombées
<b>Agence universitaire de la Francophonie</b>	Bourses de mobilités internationales	Annonce de programme / appui à la rédaction / appui au dépôt		<p><b>2 bourses accordées à des étudiants de l'UdeM :</b></p> <p><b>1) Séjour postdoctoral à l'Université de Ouagadougou (Langues et humanités)</b></p> <p><b>2) séjour doctoral à l'Université d'État d'Haïti (Santé et recherche biomédicale)</b></p> <hr/> <p><b>3 boursiers AUF accueillis à l'UdeM, en provenance du Cameroun et de Côte d'Ivoire (Langues et humanités. Sciences physiques et mathématiques)</b></p>
<b>Agence universitaire de la Francophonie</b>	Projets de coopération scientifique interuniversitaires	Annonce de programme / appui à la rédaction / présélection des dossiers		<p><b>2 projets retenus :</b></p> <p><b>1) Aménagement urbain, avec l'École nationale d'économie appliquée (Sénégal) et l'École nationale supérieure polytechnique (Cameroun)</b></p> <p><b>2) Médecine, avec l'Université de Tunis, l'Université de Sousse, l'Université de Sfax (Tunisie) et Université libre de Bruxelles (Belgique)</b></p>
<b>Association des universités et</b>	Subventions pour la coopération en	Annonce de programme /	2 demandes présentées : géographie et médecine vétérinaire	<b>Une demande retenue</b>



<b>collèges du Canada (AUCC)</b>	recherche entre le Canada, l'Amérique latine et les Antilles	appui au dépôt		
<b>Fonds France-Canada pour la recherche</b>	Projets conjoints de recherche	Annonce de programme / présélection des dossiers	3 dossiers soumis (nombre maximum par université)	<b>Un projet retenu</b>
<b>Conseil franco-québécois de coopération universitaire</b>	Programme de développement de partenariats stratégiques en matière d'enseignement et de recherche	Annonce de programme / appui à la rédaction / appui au dépôt	9 dossiers soumis	<b>1 projet retenu (le taux de succès du concours, pour l'ensemble des établissements, fut inférieur à 10 %)</b>
<b>Ministère des affaires étrangères et Commerce international Canada – Bureau canadien pour l'éducation internationale</b>	Bourses pour étudiants étrangers en programme d'échanges d'étudiant (cycles supérieurs)	Annonce de programme / appui à la rédaction / appui au dépôt / demandes d'admission à l'UdeM	8 demandes de bourses présentées : 1 Cuba 5 Brésil 1 Cameroun 1 Inde	<b>8 demandes acceptées</b>
<b>Ministère des Relations internationales du Québec (MRI)</b>	Groupe de travail Québec-Mexique, Programmation 2009-2011	Annonce de programme / appui au dépôt	4 projets présentés par l'UdeM :  -Droit -Géographie -Médecine vétérinaire - Optométrie	<b>Un projet retenu</b>
<b>Ressources Humaines et Développement des Compétences Canada.</b>	Programme de mobilité nord-américaine en éducation supérieure (Canada/États-	Appui au dépôt / demandes d'admission à l'UdeM	4 étudiants boursiers de l'étranger à l'UdeM : 3 Mexique et 1 États-Unis 1 étudiant boursier de l'UdeM au Mexique	<b>Tous les dossiers retenus (1 désistement)</b>

	Unis/Mexique)			
<b>Programme de bourses Killam</b>	Fondation des échanges éducatifs entre le Canada et les États-Unis d'Amérique	Annonce du programme Appui au dépôt	3 dossiers soumis	<b>Deux étudiants ont obtenu la bourse (Faculté de Droit et Faculté des Arts et Sciences); ils complèteront en 2009 un trimestre d'étude à l'American University de Washington</b>
<b>Ressources humaines et Développement des compétences du Canada</b>	<b>Programme de coopération Canada-Communauté européenne en enseignement supérieur (mobilité étudiante et professorale)</b>	<b>Annonce de programme / appui à la rédaction / appui au dépôt</b>	<b>Deux dossiers présentés : neurosciences et informatique</b>	<b>Les deux projets ont été retenus; ils bénéficient chacun d'un financement d'environ 400 K\$ / 3 ans.</b>